



**WOJEWODA LUBUSKI**  
*Helena Hatka*

**PROCEDURY POSTĘPOWANIA  
INTERWENCYJNEGO  
DLA PRZEDSTAWICIELI  
INSTYTUCJI I SŁUŻB „PIERWSZEGO KONTAKTU”  
Z PRZYPADKAMI PRZEMOCY W RODZINIE**

**Gorzów Wlkp. 2010**



## 1. Wstęp

Szanowni Państwo!

Przedstawiam materiał opracowany na podstawie art. 7 Ustawy z 29 lipca 2005 r. o przeciwdziałaniu przemocy w rodzinie (Dz. U. z 2005 r. nr 180 poz. 1493 ze zmianami), dotyczący postępowania przedstawicieli instytucji i służb stykających się podczas wykonywania obowiązków służbowych z przypadkami przemocy w rodzinie.

Zaproponowane procedury postępowania interwencyjnego w sytuacjach związanych z przemocą w rodzinie zostały przygotowane w ramach działalności Wojewódzkiego Interdyscyplinarnego Zespołu ds. Przeciwdziałania Przemocy w Rodzinie funkcjonującego w Lubuskim Urzędzie Wojewódzkim w Gorzowie Wlkp. Członkowie Zespołu – przedstawiciele lubuskiej pomocy społecznej, Policji, wymiaru sprawiedliwości, oświaty, ochrony zdrowia i organizacji pozarządowych wzięli aktywny udział w opracowaniu i zaopiniowaniu przedłożonych procedur, które w założeniu mają pomóc przedstawicielom różnych instytucji we wszczęciu działań i podjęciu interwencji w sytuacji podejrzenia lub stwierdzenia przemocy w rodzinie.

Działania mające na celu powstrzymanie aktów przemocy w rodzinie będą tym skuteczniejsze, im wcześniej i bardziej stanowczo zostanie podjęta interwencja, powstrzymanie sprawcy, uruchomione procedury wymiany informacji oraz zorganizowana interdyscyplinarna pomoc ofiarom przemocy.

Ważne jest, aby interweniujący poruszający się w obszarze przypisanych jego profesji kompetencji, miał wiedzę na temat kompetencji i obowiązków spoczywających na przedstawicielach innych instytucji podejmujących działania w obszarze przeciwdziałania przemocy w rodzinie.

W przedkładanym materiale znajdziecie Państwo:

- najważniejsze informacje na temat zjawiska przemocy w rodzinie,
- obowiązujące przepisy prawa w tym zakresie i wynikające z nich obowiązki dla przedstawicieli grup zawodowych odpowiedzialnych za reagowanie na przejawy, pomoc ofiarom, powstrzymanie sprawców i profilaktykę zjawiska,



- propozycje algorytmów postępowania interwencyjnego dla pracowników „pierwszego kontaktu” z przypadkami przemocy,
- adresy instytucji, organizacji i placówek zajmujących się przeciwdziałaniem zjawisku na terenie województwa lubuskiego,
- adresy przydatnych stron internetowych związanych z omawianą tematyką,
- wzory pism i druków do zastosowania w sytuacjach związanych z przemocą domową

Wyrażam nadzieję, że „Procedury” okażą się dla Państwa przydatną lekturą i przyczynią się do zintensyfikowania działań na rzecz ograniczania przemocy w rodzinie: przełamywania oporów w reagowaniu na jej przejawy, zmniejszania izolacji i niemocy osób doznających różnego rodzaju cierpień w najważniejszym dla człowieka środowisku rodzinnym oraz ograniczania poczucia bezkarności sprawców tych krzywd.



## Spis treści:

I Charakterystyka zjawiska przemocy w rodzinie – wybrane informacje .....	5
II Polskie prawo o przemocy w rodzinie .....	10
III Powinności służb i instytucji w zakresie przeciwdziałania przemocy w rodzinie .....	15
1. Zadania organów administracji rządowej i jednostek samorządu terytorialnego wynikające z Ustawy z dnia 29 lipca 2005 r. o przeciwdziałaniu przemocy w rodzinie.....	15
2. Zadania pomocy społecznej .....	16
3. Zadania gminnej komisji rozwiązywania problemów alkoholowych .....	18
4. Zadania policji.....	18
5. Zadania prokuratury .....	20
6. Zadania i kompetencje sądów .....	21
7. Zadania kuratorów sądowych .....	23
8. Zadania instytucji ochrony zdrowia.....	25
9. Zadania placówek oświatowych .....	26
10. Organizacje pozarządowe .....	26
IV Zasady funkcjonowania, skład i zadania zespołu interdyscyplinarnego oraz grup roboczych .....	28
V Procedury postępowania interwencyjnego w sytuacjach związanych z przemocą w rodzinie dla służb i instytucji „pierwszego kontaktu” .....	30
1. Postępowanie pracowników socjalnych w sytuacji uzyskania informacji o stosowaniu przemocy w rodzinie .....	30
2. Postępowanie gminnej komisji rozwiązywania problemów alkoholowych w sytuacji uzyskania informacji o stosowaniu przemocy w rodzinie .....	32
3. Postępowanie policjantów podczas interwencji wobec przemocy w rodzinie .....	34
4. Postępowanie pracowników ochrony zdrowia w sytuacji podejrzenia/uzyskania informacji o stosowaniu przemocy w rodzinie .....	36
5. Postępowanie pracowników placówek oświatowych w sytuacji podejrzenia/uzyskania informacji o stosowaniu przemocy w rodzinie.....	38
VI Co jest najbardziej istotne w kontakcie z ofiarą przemocy .....	41
VII Przydatne strony internetowe .....	42
VIII Przydatna literatura .....	42
IX Dane teleadresowe instytucji, organizacji i placówek zajmujących się przeciwdziałaniem zjawisku na terenie Województwa Lubuskiego .....	43
X Przykładowe wzory pism.....	49



## I. Charakterystyka zjawiska przemocy w rodzinie – wybrane informacje.

Zgodnie z Ustawą o przeciwdziałaniu przemocy w rodzinie z 29 lipca 2005 r., **przemoc w rodzinie** należy rozumieć jako „jednorazowe albo powtarzające się umyślne działanie lub zaniechanie naruszające prawa lub dobra osobiste osób wymienionych w pkt.1 (członków rodziny; przez określenie członek rodziny należy rozumieć osobę najbliższą w rozumieniu art. 115 § 11 ustawy z dnia 6 czerwca 1997 r. - Kodeks karny (Dz. U. Nr 88, poz. 553, z późn. zm.), a także inną osobę wspólnie zamieszkującą lub gospodarującą), w szczególności narażające te osoby na niebezpieczeństwo utraty życia, zdrowia, naruszające ich godność, nietykalność cielesną, wolność, w tym seksualną, powodujące szkody na ich zdrowiu fizycznym lub psychicznym, a także wywołujące cierpienia i krzywdy moralne u osób dotkniętych przemocą”.

Przemocą w rodzinie nazywamy każde zachowanie skierowane wobec osoby bliskiej, którego celem jest utrzymanie nad nią kontroli i władzy. Przemoc w rodzinie to zamierzone, wykorzystujące przewagę sił działanie przeciwko członkowi rodziny naruszające jego godność oraz podstawowe prawa i wolności, powodujące cierpienie i szkody.

Przemoc w rodzinie charakteryzuje się tym, że: jest intencjonalna – jest zamierzonym celowym działaniem człowieka, jest nakierowana na kontrolowanie i podporządkowanie ofiary, odbywa się w warunkach nierównowagi sił – sprawca ma i wykorzystuje przewagę (fizyczną, psychiczną lub ekonomiczną) nad ofiarą, prowadzi do naruszenia podstawowych praw i wolności ofiary, powoduje cierpienie oraz naraża zdrowie i życie ofiary na poważne szkody.

### 1. Rodzaje przemocy:

- **Przemoc fizyczna** jest to wszelkiego rodzaju bezpośrednie działanie z użyciem siły, którego rezultatem jest nieprzypadkowe zranienie np. popychanie, obezwładnianie, policzkowanie, szczypanie, kopanie, duszenie, bicie otwartą ręką, pięścią lub przedmiotami, oblewanie wrzątkiem lub substancjami żrącymi, użycie broni, itp.

#### **Objawy przemocy fizycznej:**

siniaki, ślady po uderzeniach w różnych miejscach ciała, rany twarzy i głowy w różnych stanach gojenia się, ślady po oparzeniach, powtarzająca się opuchlizna, a także złamania, zwichnięcia, lęk przed rozebraniem się, lęk przed dotykiem drugiej osoby, strój nieadekwatny do pory roku oraz pogody, nadmierna apatia lub agresja, noszenie ciemnych okularów, także przy braku słońca.



- **Przemoc psychiczna** jest to działanie prowadzące do zniszczenia pozytywnego obrazu własnej osoby np.: wyśmiewanie, poniżanie, upokarzanie, zawstydzenie, narzucanie własnych poglądów, ciągłe krytykowanie, kontrolowanie, ograniczanie kontaktów, stosowanie gróźb, szantażowanie.

**Objawy przemocy psychicznej:**

zaburzenia mowy (wynikające z napięcia nerwowego), psychosomatyczne (ból jelitowo – żołądkowe, ból i zawroty głowy), moczenie i zanieczyszczanie się (zazwyczaj u dzieci), ból mięśni, nadmierna potliwość, zaburzenia snu, brak poczucia pewności siebie, niska samoocena, wycofanie, depresja, fobie, lęki, zachowanie destrukcyjne, kłopoty z kontrolą emocji, poczucie krzywdy i winy, nieufność do innych, problemy w pracy lub szkole, zachowania agresywne w stosunku do innych osób, tendencja do uzależniania się od innych.

- **Przemoc seksualna** jest to wymuszanie różnego rodzaju niechcianych zachowań w celu zaspokojenia potrzeb seksualnych sprawcy np. nieakceptowane pieszczoty, praktyki seksualne, seks z osobami trzecimi, sadystyczne formy współżycia, krytykowanie zachowań seksualnych.

**Objawy przemocy seksualnej (uwzględniające przemoc seksualną w stosunku do dzieci):**

- Objawy somatyczne – najczęściej mają charakter pośredni tj.:

cięża, choroby weneryczne, wirus HIV, infekcje dróg moczowo-płciowych, urazy pochwy, odbytu, przerwanie błony dziewiczej, krwawienie z narządów rodnych, ból przy oddawaniu moczu czy kału, krwawe stolce, infekcje jamy ustnej.

- Objawy psychologiczne i behawioralne:

nadmierna erotyzacja dziecka: prowokacyjne i uwodzicielskie zachowania seksualne, erotyczne rysunki lub zabawy, agresja seksualna wobec rówieśników, wczesna lub nasilona masturbacja dziecięca, nieadekwatna do fazy rozwoju psychoseksualnego, nieadekwatny do poziomu rozwoju dziecka język dotyczący sfery seksualnej, obniżony nastrój, lęk, niepokój (dziecko może bać się iść do szkoły, boi się kontaktów z ludźmi, boi się spać samo itd.), poczucie winy, niska samoocena, myśli samobójcze, koszmary, lęki nocne, nadpobudliwość psychoruchowa, trudności w koncentracji uwagi, wtórne moczenie nocne, zachowania regresywne (np. powrót do ssania palca czy smoczka), alkoholizowanie się, narkotyzowanie się, prostytutka, zaburzenia łaknienia, problemy szkolne, złe relacje z rówieśnikami, dolegliwości psychosomatyczne: ból brzucha, głowy, nudności, wymioty.



- **Przemoc ekonomiczna** jest to działanie mające na celu całkowite uzależnienie finansowe ofiary od sprawcy np. odbieranie zarobionych pieniędzy, uniemożliwienie podjęcia pracy, niezaspokajanie podstawowych potrzeb rodziny, okradanie, zaciąganie kredytów i zmuszanie do zaciągania pożyczek wbrew woli współmałżonka.

**Objawy przemocy ekonomicznej:**

brak możliwości zaspokojenia własnych podstawowych potrzeb.

- **Zaniedbanie** – niezaspokajanie podstawowych potrzeb emocjonalnych i fizycznych dziecka, odrzucenie emocjonalne, brak zainteresowania jego rozwojem, stanem zdrowia, higieną, właściwym odżywianiem i ubieraniem. Może dotyczyć osób starszych i niepełnosprawnych.

**Objawy zaniedbania:**

częsta absencja w szkole lub przedszkolu, wagarowanie, brak przyborów szkolnych, ubiór nieadekwatny do pory roku, niedożywienie, zaniedbanie pod względem higienicznym i zdrowotnym (brudna odzież, skóra, przewlekłe nieleczone choroby, nie zażywanie niezbędnych leków, brak szczepień, koniecznych badań, zaburzony rozwój fizyczny), pozostawanie na dworze bez opieki w godzinach wieczornych i nocnych (zwłaszcza młodsze dzieci), apatia, bierność.

2. Przemoc w rodzinie nie jest czynem jednorazowym. Często ma długą, wieloletnią historię. Przemoc domowa zwykle powtarza się według zauważalnej prawidłowości. Cykl przemocy składa się z trzech następujących po sobie faz:

1. **Faza narastania napięcia** – początkiem cyklu jest zwykle wyczuwalny wzrost napięcia, narastają sytuacje konfliktowe. Przyczyny napięcia mogą tkwić poza rodziną, czasem są to błahostki, drobne nieporozumienia powodujące wzrost napięcia, zaczyna pojawiać się agresja.
2. **Faza ostrej przemocy** – następuje wybuch agresji, sprawca z normalnego człowieka przemienia się w kata, może dokonać strasznych czynów, nie zwracając uwagi na krzywdę innych. W tej fazie najczęściej ofiary decydują się wzywać pomocy i skarżyć się.
3. **Faza miodowego miesiąca** – faza skruchy i okazywania miłości, sprawca jakby na nowo uwodzi ofiarę. Sprawca zaczyna dostrzegać to co się wydarzyło. Próbuje załagodzić sytuację, przeprosza, obiecuje poprawę, staje się uczynny i miły. Przekonuje ofiarę, że teraz będzie inaczej, że sytuacja więcej się nie powtórzy. Ofiary mu wierzą, bo wbrew zdrowemu rozsądkowi, w głębi serca tego właśnie pragną. I nawet jeśli przed chwilą były gotowe uciec, zostają. W tej fazie ofiary najczęściej decydują się na wycofanie skargi na sprawcę.



Sprawca nie jest w stanie długo wytrzymać w takiej roli. Z jakiegoś powodu znowu narasta napięcie i wszystko zaczyna się od nowa.

Cykle takie mogą trwać przez wiele lat. Przemoc z czasem nasila się, za każdym razem jest coraz gorzej. Akty przemocy stają się coraz brutalniejsze, bardziej wyrafinowane.

### **3. Portret ofiary:**

Zachowanie ofiar bywa niezrozumiałe, irytujące, zniechęcające do pomagania. Ofiary przemocy domowej cierpią na różnego rodzaju zaburzenia natury psychologicznej: często popadają w depresję, niepokój, niekontrolowane wybuchy płaczu, śmiechu, agresji, częste niezrozumiałe zmiany decyzji, niepewność, nieuzasadnione reakcje lękowe, ciągłe poczucie zagrożenia. Ich zachowanie postrzegane bywa jako nieracjonalne i niekonsekwentne.

Wszyscy, którzy pomagają ofiarom przemocy w rodzinie powinni pamiętać, że są one rozchwiane emocjonalnie a ich zachowania to huśtawka: chcę pomocy – nie chcę pomocy, oskarżam sprawcę – staję w jego obronie.

### **Strategie ofiary radzenia sobie ze sprawcą:**

- próby rozmowy, przemówienia do rozsądku, odwoływanie się do wyższych racji, uczuć, sumienia,
- wymuszanie obietnic poprawy,
- straszenie i grożenie (często są to groźby bez pokrycia, brak konsekwencji w działaniu powoduje brak reakcji sprawcy),
- unikanie sprawcy, ukrywanie się przed nim, poniżanie przed sprawcą, unikanie sytuacji konfliktowych, branie na siebie odpowiedzialności, usprawiedliwianie zachowania sprawcy przed sobą i innymi ludźmi.

### **4. Portret sprawcy:**

Sprawcy przemocy domowej potrafią skutecznie kamuflować swoje prawdziwe oblicze i manipulować nie tylko swoimi ofiarami, ale także otoczeniem czy osobami próbującymi interweniować. Stosując naprzemiennie „kary” i „nagrody” wprowadza zamęt w myślenie ofiar i świadków przemocy, utrudnia jednoznaczne rozpoznanie sytuacji. Uzurpuje sobie prawo do decydowania o wszystkich aspektach życia małżeńskiego i rodzinnego, wymaga przy tym bezwzględności posłuszeństwa. Izolując ofiarę od źródeł wsparcia społecznego przywiązuje ją i uzależnia od siebie. Bardzo ważnym problemem jest brak świadków przemocy w rodzinie.





Sprawca skutecznie potrafi nakłonić ofiarę do milczenia, a jeśli ktoś się dowie albo się domyśla i chce interweniować, zostaje skutecznie zastraszony.

Sprawca wykorzystuje różne strategie do zmniejszenia wagi popełnionych czynów. Dotyczą one głównie sposobów osłabiania lęku i zmniejszania poczucia winy przed popełnieniem czynu zabronionego przez prawo, nagannego moralnie, czy osłabiania, bądź wyeliminowania wyrzutów sumienia.

**Strategie przyjmowane przez sprawców:**

- **Kwestionowanie odpowiedzialności** – sprawca przekonuje siebie i próbuje przekonać innych, że ulega jakimś siłom zewnętrznym, nad którymi nie panuje. Próbuje wmówić, że to był wypadek, a więc działanie przypadkowe, nie zamierzone, że ma ciężkie życie, że przez ten wieczny brak pieniędzy to traci już nerwy itd.
- **Kwestionowanie szkody** – sprawca nie kwestionuje odpowiedzialności, nie zaprzecza, że to on zrobił, ale próbuje przekonać siebie i innych, że nic wielkiego się nie stało.
- **Kwestionowanie ofiary** – sprawca nie neguje ani odpowiedzialności, ani szkody, odbiera natomiast ludziom, którzy ucierpieli, prawa do nazywania siebie ofiarami jego czynów. Swoje zachowanie przedstawia jako akt słusznej zemsty, kary, odpłaty.
- **Potępianie potępiających** – sprawca odbiera potencjalnym osobom oceniającym jego czyn prawo do oceniania w ogóle. W tej strategii chodzi o odwrócenie uwagi od tego co on zrobił i skierowanie jej na motywy czy zachowania osób, które mogą go ocenić, potępić, osądzić.
- **Odwoływanie się do wyższych racji** – sprawca uznaje konieczność poświęcenia jednego dobra w imię drugiego, jakby działał w stanie wyższej konieczności.



## II. Polskie prawo o przemocy w rodzinie.

1. Do czynów popełnianych w rodzinie podlegającym ustawowo sankcjom karnym, zgodnie z ustawą z dnia 6 czerwca 1997 r. Kodeks Karny (Dz. U. nr 88, poz.553, z późn. zmianami) zalicza się między innymi:

- fizyczne lub psychiczne znęcanie się nad najbliższym lub pozostającym w stosunku zależności (art. 207),
- zabójstwo (art. 148),
- spowodowanie ciężkiego uszczerbku na zdrowiu (art. 156),
- inne naruszenie czynności ciała lub rozstrój zdrowia (art. 157),
- narażenie na niebezpieczeństwo utraty życia lub zdrowia osoby pozostającej pod opieką (art. 160 § 2),
- groźby popełnienia przestępstwa na szkodę najbliższych (art. 190),
- stosowanie przemocy lub groźby bezprawnej w celu zmuszenia innej osoby do określonego działania, zaniechania lub znoszenia (art. 191),
- gwałt (art. 197),
- wymuszenie współżycia płciowego na osobie podległej lub pozostającej w krytycznym położeniu (art. 199),
- pedofilię (art. 200),
- rozpijanie małoletniego (art. 208),
- uchylenie się od obowiązku alimentacyjnego (art. 209 § 1),
- porzucanie osoby małoletniej lub nieporadnej (art. 210),
- uprowadzanie lub zatrzymanie małoletniego wbrew woli opiekuna (art. 211),
- zniewagę i naruszanie nietykalności cielesnej (art. 216 i 217),
- niszczenie mienia (art. 288).

2. **Przestępstwa ścigane z urzędu (publiczno-skargowe)** – to takie, w stosunku do których prokurator i policja prowadzą postępowanie niezależnie od woli i zgody osoby pokrzywdzonej. Wycofanie skargi lub odmowa zeznań nie jest podstawą do umorzenia postępowania, jeśli istnieje uzasadnione przypuszczenie, że popełniono przestępstwo.

Do takich przestępstw należy: fizyczne lub psychiczne znęcanie się nad najbliższym lub pozostającym w stosunku zależności (art. 207 k.k.), zabójstwo (art. 148 k.k.), spowodowanie ciężkiego uszczerbku na zdrowiu (art. 156 k.k.), umyślne spowodowanie średniego uszczerbku na



zdrowiu (art. 157§1 k.k.), umyślne spowodowanie lekkiego uszczerbku na zdrowiu jeżeli pokrzywdzonym jest osoba najbliższa zamieszkująca wspólnie ze sprawcą (art. 157§2 i 4 k.k.), nieumyślne spowodowanie średniego lub lekkiego uszczerbku na zdrowiu jeżeli pokrzywdzonym jest osoba najbliższa zamieszkująca wspólnie ze sprawcą (art. 157§3 i 4 k.k.) umyślne narażenie na niebezpieczeństwo utraty życia lub zdrowia osoby pozostającej pod opieką (art. 160 § 2 k.k.), stosowanie przemocy lub groźby bezprawnej w celu zmuszenia innej osoby do określonego działania, zaniechania lub znoszenia (art. 191 k.k.), pedofilia (art. 200 k.k.), rozpijanie małoletniego (art. 208 k.k.), porzucanie osoby małoletniej lub nieporadnej (art. 210 k.k.), uprowadzanie lub zatrzymanie małoletniego wbrew woli opiekuna (art. 211 k.k.).

**3. Przepięstwa ścigane na wniosek** – to przēpiestwa, w których postępowanie karne wszczyna się i kontynuuje tylko wtedy, kiedy pokrzywdzony złoży wniosek, a jego złożenie powoduje, że dalsze postępowanie toczy się z urzędu. Wniosek może być złożony przed prokuratorem lub Policją w dowolnej formie (ustnie lub pisemnie). Przyjęcie i cofnięcie wniosku wymaga protokołu. Wniosek o ściganie może być cofnięty w postępowaniu przygotowawczym za zgodą prokuratora, a w postępowaniu sądowym za zgodą sądu – do rozpoczęcia przewodu sądowego na pierwszej rozprawie głównej, chyba że chodzi o przēpiestwo zgwałcenia. Ponowne złożenie wniosku jest niedopuszczalne.

Do takich przēpiestw należy:

- gwałt (art. 197 k.k.),
- nieumyślne spowodowanie średniego i lekkiego uszczerbku na zdrowiu jeżeli pokrzywdzonym jest osoba najbliższa (art. 157§5 k.k.)
- wymuszenie współżycia płciowego na osobie podległej lub znajdującej się w krytycznym położeniu (art. 199 k.k.),
- groźby popełnienia przēpiestwa na szkodę najbliższych (art. 190 k.k.),
- uchylanie się od obowiązku alimentacyjnego (art. 209 k.k.),
- zniszczenie mienia (art. 288§1 k.k.).

**4. Przepięstwa ścigane z oskarżenia prywatnego (prywatnoskargowe)** – to przēpiestwa, w których postępowanie karne rozpoczyna się wniesieniem prywatnego aktu oskarżenia. Akt ten powinien oznaczać osobę oskarżonego, określać zarzucany mu czyn i wskazywać dowody, na których opiera się oskarżenie. Oskarżycielem prywatnym jest osoba pokrzywdzona. Do takich przēpiestw należą:

- zniewaga (art. 216 k.k.)



- naruszanie nietykalności cielesnej (art. 216 i 217 k.k.)

**5. Kary i środki karne oraz środki probacyjne, które może zastosować sąd w stosunku do osób skazanych za przestępstwa z użyciem przemocy lub groźby bezprawnej wobec osoby najbliższej lub innej osoby pozostającej w stosunku zależności do sprawcy:**

- kara grzywny, kara ograniczenia wolności, kara pozbawienia wolności
- obowiązek powstrzymywania się od przebywania w określonych środowiskach lub miejscach,
- zakaz kontaktowania się z określonymi osobami,
- zakaz zbliżania się do określonych osób (ze wskazaniem odległości od osób chronionych jaką skazany zobowiązany jest zachować),
- nakaz opuszczenia lokalu zajmowanego wspólnie z pokrzywdzonym
- obowiązek przeproszenia pokrzywdzonego,
- wykonywanie ciężącego na sprawcy obowiązku łóżenia na utrzymanie innej osoby,
- obowiązek powstrzymywania się od nadużywania alkoholu lub używania innych środków odurzających,
- obowiązek poddania się leczeniu, w szczególności odwykowemu lub rehabilitacyjnemu, albo oddziaływaniom terapeutycznym,
- obowiązek uczestnictwa w oddziaływaniach korekcyjno-edukacyjnych,
- dozór kuratora lub osoby godnej zaufania.

Sąd obligatoryjnie zarządza wykonanie kary warunkowo zawieszanej, jeżeli skazany za przestępstwo popełnione z użyciem przemocy lub groźby bezprawnej wobec osoby najbliższej lub innej osoby małoletniej zamieszkujących wspólnie ze sprawcą, w okresie próby rażąco narusza porządek prawny, ponownie używając przemocy lub groźby bezprawnej wobec osoby najbliższej lub innej osoby małoletniej zamieszkujących wspólnie ze sprawcą.

**6. Obowiązek zawiadamiania** instytucji i służb powołanych do reagowania na przejawy przestępstwa lub zagrożenia dobra osoby niezdolnej do samodzielnego dochodzenia swoich praw wynika z następujących przepisów prawa:

- art. 12 ust.1 znowelizowanej ustawy z dnia 29 lipca 2005 r. o przeciwdziałaniu przemocy w rodzinie stanowi, że *osoby, które w związku z wykonywaniem swoich obowiązków służbowych lub zawodowych powzięły podejrzenie o popełnieniu ściganego z urzędu*



*przestępstwa z użyciem przemocy w rodzinie niezwłocznie zawiadamiają o tym policję lub prokuratora.*

- Na podstawie art. 304 § 2 k.p.k. mówiącego, że *instytucje państwowe i samorządowe, które w związku ze swą działalnością dowiedziały się o popełnieniu przestępstwa ściganego z urzędu, są zobowiązane niezwłocznie zawiadomić o tym prokuratora lub policję (...).*  
Przepis ten nakłada obowiązek na wyżej wymienione organy zawiadamiania o przestępstwie, a zaniechanie tego obowiązku może skutkować odpowiedzialnością karną, zgodnie z art. 231 k.k.
- Zgodnie z art. 572 § 1 k.p.c. *każdy komu znane jest zdarzenie uzasadniające wszczęcie postępowania z urzędu, obowiązany jest zawiadomić o nim sąd opiekuńczy.*
- Zgodnie z 572 § 2 k.p.c. obowiązek ten ciąży przede wszystkim na: urzędach stanu cywilnego, sądach, prokuraturach, notariuszach, komornikach, organach samorządu i administracji rządowej, organach **policji, placówkach oświatowych, opiekunach społecznych** oraz organizacjach i zakładach zajmujących się opieką nad dziećmi lub osobami psychicznie chorymi.
- Ponadto, zgodnie z art. 12 ust. 2 znowelizowanej ustawy z dnia 29 lipca 2005 r. o przeciwdziałaniu przemocy w rodzinie, osoby będące świadkami przemocy w rodzinie *powinny zawiadomić o tym Policję, prokuratora lub inny podmiot działający na rzecz przeciwdziałania przemocy w rodzinie, a zgodnie z art. 304§ 1 k.p.k. każdy dowiedziawszy się o popełnieniu przestępstwa ściganego z urzędu ma społeczny obowiązek zawiadomić o tym prokuratora lub policję.*

7. **Funkcjonariuszem publicznym** w brzmieniu art. 115 § 13 Kodeksu Karnego jest m.in.: sędzia, prokurator, kurator sądowy, osoba orzekająca w organach dyscyplinarnych działających na podstawie ustawy, osoba będąca pracownikiem administracji rządowej, innego organu państwowego lub samorządu terytorialnego, chyba że pełni wyłącznie czynności usługowe (np. sekretarki, pracownicy obsługi technicznej), inna osoba w zakresie, w którym uprawniona jest do wydawania decyzji administracyjnych, osoba będąca pracownikiem organu kontroli państwowej lub organu kontroli samorządu terytorialnego, chyba że pełni wyłącznie czynności usługowe, osoba zajmująca kierownicze stanowisko w innej instytucji państwowej, funkcjonariusz organu powołanego do ochrony bezpieczeństwa publicznego albo funkcjonariusz Służby Więziennej.

Funkcjonariusz publiczny, który przekraczając uprawnienia lub **nie dopełniając swoich obowiązków** działa na szkodę interesu publicznego i prywatnego ponosi odpowiedzialność karną



(art. 231 k.k.). Szkoda nie musi być natury materialnej, może dotyczyć sfery moralnej, prestiżu pokrzywdzonego, interesów rodzinnych, warunków życiowych.

**8. Zgłaszanie właściwym instytucjom i służbom podejrzenia lub stwierdzenia, że doszło do popełnienia przestępstwa związanego z przemocą w rodzinie a ochrona danych osobowych.**

W rozumieniu Art. 6 ust. 1 ustawy z dnia 29 sierpnia 1997 r. o ochronie danych osobowych za dane osobowe uważa się wszelkie informacje dotyczące zidentyfikowanej lub możliwej do zidentyfikowania osoby fizycznej.

**Przetwarzanie danych osobowych**, to w myśl Art. 7 ust. 2 w/w ustawy jakiegokolwiek operacje wykonywane na danych osobowych, takie jak zbieranie, utrwalanie, przechowywanie, opracowywanie, zmienianie, **udostępnianie** i usuwanie.

Zgodnie z Art. 23. ust. 1 cyt. ustawy, przetwarzanie danych osobowych **jest dopuszczalne tylko wtedy, gdy:**

- 1) **osoba, której dane dotyczą, wyrazi na to zgodę**, chyba że chodzi o usunięcie dotyczących jej danych,
- 2) **jest to niezbędne dla zrealizowania uprawnienia lub spełnienia obowiązku wynikającego z przepisu prawa,**
- 3) jest to konieczne do realizacji umowy, gdy osoba, której dane dotyczą, jest jej stroną, lub gdy jest to niezbędne do podjęcia działań przed zawarciem umowy na żądanie osoby, której dane dotyczą,
- 4) **jest niezbędne do wykonania określonych prawem zadań realizowanych dla dobra publicznego,**
- 5) jest to niezbędne dla wypełnienia prawnie usprawiedliwionych celów realizowanych przez administratorów danych albo odbiorców danych, a przetwarzanie nie narusza praw i wolności osoby, której dane dotyczą.

Zgoda, o której mowa w ust. 1 pkt.1 może obejmować również przetwarzanie danych w przyszłości, jeżeli nie zmienia się cel przetwarzania (art. 23 ust. 2)

**Jeżeli przetwarzanie danych jest niezbędne dla ochrony żywotnych interesów osoby, której dane dotyczą**, a spełnienie warunku określonego w ust. 1 pkt. 1 jest niemożliwe, **można przetwarzać dane bez zgody tej osoby**, do czasu, gdy uzyskanie zgody będzie możliwe (art. 23 ust. 3).



### **III. Powinności służb i instytucji w zakresie przeciwdziałania przemocy w rodzinie.**

1. Ustawa z dnia 29 lipca 2005 r. o przeciwdziałaniu przemocy w rodzinie (Dz. U. z 2005 r. nr 180 poz. 1493 ze zmianami) w Art. 6. określa zadania w zakresie przeciwdziałania przemocy w rodzinie do realizacji których zobowiązane są **organy administracji rządowej i jednostki samorządu terytorialnego.**

- Do zadań własnych gminy należy w szczególności: opracowanie i realizacja gminnego programu przeciwdziałania przemocy w rodzinie oraz ochrony ofiar przemocy w rodzinie, prowadzenie poradnictwa i interwencji w zakresie przeciwdziałania przemocy w rodzinie w szczególności poprzez działania edukacyjne służące wzmocnieniu opiekuńczych i wychowawczych kompetencji rodziców w rodzinach zagrożonych przemocą w rodzinie, zapewnienie osobom dotkniętym przemocą w rodzinie miejsc w ośrodkach wsparcia, tworzenie zespołów interdyscyplinarnych.
- Do zadań własnych powiatu należy w szczególności: opracowanie i realizacja powiatowego programu przeciwdziałania przemocy w rodzinie oraz ochrony ofiar przemocy w rodzinie, opracowanie i realizacja programów służących działaniom profilaktycznym mających na celu udzielanie specjalistycznej pomocy, zwłaszcza w zakresie promowania i wdrożenia prawidłowych metod wychowawczych w stosunku do dzieci w rodzinach zagrożonych przemocą w rodzinie, zapewnienie osobom dotkniętym przemocą miejsc w ośrodkach wsparcia i ośrodkach interwencji kryzysowej, a także tworzenie i prowadzenie ośrodków wsparcia dla ofiar przemocy w rodzinie oraz prowadzenie ośrodków interwencji kryzysowej.

Do zadań z zakresu administracji rządowej realizowanych przez powiat należy w szczególności: tworzenie i prowadzenie specjalistycznych ośrodków wsparcia dla ofiar przemocy w rodzinie, opracowywanie i realizacja programów korekcyjno-edukacyjnych dla osób stosujących przemoc w rodzinie (środki na realizację i obsługę dwóch ostatnich zadań, zapewnia budżet państwa).

- Do zadań własnych samorządu województwa należy w szczególności: opracowanie i realizacja wojewódzkiego programu przeciwdziałania przemocy w rodzinie, inspirowanie i promowanie nowych rozwiązań w zakresie przeciwdziałania przemocy w rodzinie, opracowywanie programów ochrony ofiar przemocy w rodzinie oraz ramowych programów



korekcyjno-edukacyjnych dla osób stosujących przemoc w rodzinie, organizowanie szkoleń dla osób realizujących zadania związane z przeciwdziałaniem przemocy w rodzinie.

- Do zadań wojewody należy w szczególności: opracowywanie materiałów instruktażowych, zaleceń, procedur postępowania interwencyjnego w sytuacjach kryzysowych związanych z przemocą w rodzinie dla osób realizujących te zadania, monitorowanie zjawiska przemocy w rodzinie, nadzór nad realizacją zadań z zakresu przeciwdziałania przemocy w rodzinie realizowanych przez samorząd gminny, powiatowy i województwa oraz zadań wykonywanych przez podmioty niepubliczne na zlecenie samorządów, a także prowadzenie rejestrów jednostek specjalistycznego poradnictwa oraz placówek zapewniających miejsca noclegowe.

## **2. Zadania pomocy społecznej.**

Celem działania pomocy społecznej (zgodnie z Ustawą z 12 marca 2004 r. o pomocy społecznej) jest umożliwienie osobom i rodzinom przezwyciężenia trudnych sytuacji życiowych, których same nie są w stanie pokonać, a także zapobieganie powstawaniu tych sytuacji. Pomoc społeczna jest udzielana między innymi w przypadku przemocy w rodzinie. Przemoc domowa jest przyczyną dysfunkcji rodziny, a także może być konsekwencją dysfunkcji o innym podłożu: ubóstwa, alkoholizmu, narkomanii, bezradności w sprawach opiekuńczo-wychowawczych. Wszystkie te sytuacje mogą sprzyjać występowaniu przemocy wobec bliskich bądź z niej wynikać. W strukturach lokalnych działają miejskie, gminne lub miejsko-gminne ośrodki pomocy społecznej. Bezpośrednią pomocą rodzinom i osobom potrzebującym zajmują się pracownicy socjalni.

### W ramach swoich kompetencji i zadań pracownicy socjalni:

- przeprowadzają wywiad środowiskowy umożliwiający diagnozę sytuacji rodziny lub osoby,
- uruchamiają procedurę „Niebieskiej Karty” przewidzianej dla pomocy społecznej, w związku z uzasadnionym podejrzeniem zaistnienia przemocy w rodzinie (nie wymaga to zgody osoby dotkniętej przemocą),
- przygotowują wszechstronny plan pomocy,
- monitorują efekty podjętych działań,
- pomagają w załatwianiu spraw urzędowych i innych ważnych spraw bytowych,
- udzielają szeroko rozumianego poradnictwa, np. prawnego, psychologicznego lub wskazują miejsca, gdzie można uzyskać taką pomoc,
- udzielają informacji o przysługujących świadczeniach i formach pomocy,





- w uzasadnionych przypadkach udzielają pomocy finansowej (w formie zasiłków stałych, okresowych, celowych) oraz rzeczowej (np. odzież, żywność),
- informują o możliwościach uzyskania pomocy w środowisku lokalnym,
- wskazują miejsca zajmujące się pomaganiem ofiarom przemocy domowej, w tym o możliwości otrzymania schronienia np. w schroniskach, hostelach, ośrodkach interwencji kryzysowej,
- w przypadku stwierdzenia bądź podejrzenia popełnienia przestępstwa, powiadamiają organy ścigania,
- **w razie bezpośredniego zagrożenia życia lub zdrowia dziecka w związku z przemocą w rodzinie pracownicy socjalni wykonujący obowiązki służbowe mają prawo odebrać dziecko z rodziny i umieścić je u innej niezamieszkującej wspólnie osoby najbliższej, w rodzinie zastępczej lub placówce opiekuńczo-wychowawczej (decyzja o odebraniu dziecka podejmowana ma być przez pracownika socjalnego wspólnie z policjantem, a także lekarzem, ratownikiem medycznym lub pielęgniarką). O tym fakcie pracownik socjalny powinien niezwłocznie powiadomić sąd opiekuńczy (nie później niż w ciągu 24 godzin),**
- **mają obowiązek poinformować rodziców lub opiekunów prawnych bądź faktycznych dziecka o prawie do złożenia przez nich zażalenia do właściwego sądu opiekuńczego na odebranie dziecka oraz o możliwości złożenia zażalenia za pośrednictwem pracownika socjalnego bądź policjanta dokonującego odebrania dziecka ( pouczenie o przysługujących w tym wypadku prawach należy wręczyć na piśmie); w przypadku, gdy rodzice lub opiekunowie dziecka zdecydują się złożyć zażalenie za pośrednictwem w/w pracownika socjalnego, powinien on niezwłocznie dostarczyć je do właściwego sądu opiekuńczego,**
- **biorą udział w pracach zespołów interdyscyplinarnych powoływanych przez wójta, burmistrza lub prezydenta miasta, a także tworzonych przez zespoły grupach roboczych,**
- współtworzą, inicjują i uczestniczą w lokalnych przedsięwzięciach na rzecz przeciwdziałania przemocy w rodzinie,
- współpracują z instytucjami i organizacjami pozarządowymi w zakresie udzielania wsparcia ofiarom przemocy w rodzinie oraz przeciwdziałania zjawisku.



### **3. Zadania gminnej komisji rozwiązywania problemów alkoholowych.**

GKRPA funkcjonują w każdej gminie na podstawie ustawy z dnia 26 października 1982 r. o wychowaniu w trzeźwości i przeciwdziałaniu alkoholizmowi. Do zadań członków komisji należy m.in.:

- uruchomienie procedury zobowiązania do leczenia odwykowego,
- wezwanie osoby nadużywającej alkoholu i stosującej przemoc na rozmowę ostrzegawczą, informującą o prawnych konsekwencjach stosowania przemocy wobec bliskich,
- udzielanie rodzinom, w których występują problemy alkoholowe, pomocy psychologicznej i prawnej, a w szczególności ochrony przed przemocą w rodzinie,
- uruchomienie procedury „Niebieskiej Karty” przewidzianej dla GKRPA, w związku z uzasadnionym podejrzeniem zaistnienia przemocy w rodzinie, wypełnienie odpowiedniej dokumentacji (nie wymaga to zgody osoby dotkniętej przemocą),
- opracowanie planu pomocy, monitorowanie sytuacji rodziny,
- udzielenie informacji nt. możliwości uzyskania wsparcia w środowisku lokalnym, instytucjach i placówkach udzielających pomocy i wsparcia w zakresie przeciwdziałania przemocy w rodzinie,
- w przypadku stwierdzenia bądź podejrzenia popełnienia przestępstwa powiadomienie policji lub prokuratury,
- wnioskowanie do sądu rejonowego o zastosowanie, wobec osoby uzależnionej od alkoholu, obowiązku poddania się leczeniu w zakładzie leczenia odwykowego,
- branie udziału w działaniach zespołu interdyscyplinarnego powołanego przez wójta, burmistrza lub prezydenta miasta, a także tworzonych przez zespół grup roboczych,
- współpraca z przedstawicielami innych służb i organizacji: ośrodkiem pomocy społecznej, policją, kuratorem sądowym, pedagogiem szkolnym i in.

### **4. Zadania policji.**

Działania chroniące ofiary przemocy w rodzinie, podejmowane przez policję zgodnie z kompetencjami, to:

- interwencja w sytuacji uzyskania zgłoszenia o przemocy w rodzinie, uruchomienie procedury „Niebieskiej Karty”,
- sporządzenie dokładnego opisu zdarzenia (notatka urzędowa),



- zatrzymanie sprawców przemocy w rodzinie (fakultatywnie) stwarzających bezpośrednio zagrożenie dla życia lub zdrowia ludzkiego w trybie określonym w art. 15 Ustawy o Policji,
- zatrzymanie osoby podejrzanej (fakultatywnie), jeżeli istnieje uzasadnione przypuszczenie, że popełniła ona przestępstwo z użyciem przemocy na szkodę osoby wspólnie zamieszkującej, a zachodzi obawa, że ponownie popełni ona przestępstwo z użyciem przemocy wobec tej osoby, zwłaszcza gdy popełnieniem takiego przestępstwa grozi;
- zatrzymanie osoby podejrzanej (obligatoryjnie), jeśli istnieje uzasadnione przypuszczenie, że popełniła ona przestępstwo z użyciem przemocy na szkodę osoby wspólnie zamieszkującej przy użyciu broni palnej, noża lub innego niebezpiecznego przedmiotu, a zachodzi obawa, że ponownie popełni ona przestępstwo z użyciem przemocy wobec osoby wspólnie zamieszkującej, zwłaszcza gdy popełnieniem takiego przestępstwa grozi;
- niezwłoczne (przed upływem 24 godzin od zatrzymania sprawcy przemocy) wnioskowanie do prokuratora o zastosowanie środka zapobiegawczego w postaci nakazania oskarżonemu o przestępstwo popełnione z użyciem przemocy na szkodę osoby wspólnie zamieszkującej opuszczenia lokalu zajmowanego wspólnie z pokrzywdzonym, jeżeli zachodzi uzasadniona obawa, że oskarżony ponownie popełni przestępstwo z użyciem przemocy wobec tej osoby, zwłaszcza gdy popełnieniem takiego przestępstwa groził;
- w przypadku zgłoszenia lub stwierdzenia popełnienia przestępstwa, wszczęcie postępowania przygotowawczego przeciwko sprawcy przemocy,
- zabezpieczenie dowodów popełnienia przestępstwa,
- podjęcie działań prewencyjnych wobec sprawcy przemocy,
- udzielenie informacji ofiarom o możliwości uzyskania pomocy,
- przekazanie informacji o sytuacji rodziny i potrzebie udzielenia jej pomocy organom administracji rządowej i jednostkom samorządu terytorialnego bądź podmiotom, którym zleciły one realizację zadań z zakresu przeciwdziałania przemocy w rodzinie,
- podejmowanie wspólnie z pracownikiem socjalnym, a także lekarzem, ratownikiem medycznym lub pielęgniarką decyzji o odebraniu dziecka z rodziny, w sytuacji bezpośredniego zagrożenia życia lub zdrowia dziecka w związku z przemocą w rodzinie,
- poinformowanie rodziców lub opiekunów prawnych bądź faktycznych dziecka o prawie do złożenia przez nich zażalenia do właściwego sądu opiekuńczego na odebranie dziecka oraz o możliwości złożenia zażalenia za pośrednictwem pracownika socjalnego bądź policjanta dokonującego odebrania dziecka (pouczenie o przysługujących w tym wypadku prawach należy wręczyć na piśmie); w przypadku gdy rodzice lub opiekunowie dziecka



zdecydują się złożyć zażalenie za pośrednictwem w/w policjanta, powinien on niezwłocznie dostarczyć je do właściwego sądu opiekuńczego,

- ponadto przedstawiciele Policji wchodzi w skład zespołu interdyscyplinarnego powołanego przez wójta, burmistrza lub prezydenta miasta, a także tworzonych przez zespół grup roboczych.

Osoby wzywające policję mają prawo do:

- uzyskania od policjantów zapewnienia doraźnego bezpieczeństwa,
- uzyskania informacji, kto przyjechał na wezwanie (numer identyfikacyjny policjantów, nazwa i siedziba jednostki),
- wykorzystania dokumentacji interwencji policyjnych jako dowodów w sprawie karnej przeciw sprawcy przemocy,
- zgłoszenia interweniujących policjantów na świadków w sprawie sądowej.

**5. Zadania prokuratury.**

Do zadań prokuratury należy m.in.:

- przyjęcie zgłoszenia o podejrzeniu popełnienia przestępstwa,
- prowadzenie i nadzorowanie postępowań przygotowawczych,
- występowanie w roli oskarżyciela publicznego przed sądem,
- zatrzymanie podejrzanego o popełnienie przestępstwa,
- współpraca z innymi organami państwowymi, organizacjami społecznymi w zakresie zapobiegania przestępczości
- prokurator może wchodzić w skład zespołu interdyscyplinarnego powołanego przez wójta, burmistrza lub prezydenta miasta, a także tworzonych przez zespół grup roboczych.

Osoby pokrzywdzone na skutek przemocy w rodzinie, a także świadkowie, mogą złożyć w prokuraturze bądź na policji zawiadomienie o przestępstwie ściganym w trybie publiczno - skargowym lub wnioski o ściganie przestępstwa (dotyczy to przestępstw ściganych na wniosek osoby pokrzywdzonej). W przypadku uzasadnionego podejrzenia, że popełniono przestępstwo prokuratura wspólnie z Policją ma obowiązek:

- wszcząć postępowanie przygotowawcze w celu ustalenia czy został popełniony czyn zabroniony i czy stanowi on przestępstwo,



- wyjaśnić okoliczności sprawy, ustalić osoby pokrzywdzone i rozmiary szkody,
- zebrać, zabezpieczyć i w niezbędnym zakresie utrwalić dowody dla sądu,
- wykryć i w razie potrzeby ująć sprawcę,
- w uzasadnionym przypadku na wniosek Policji (taki wniosek musi być rozpatrzony w ciągu 48 godzin od zatrzymania podejrzanego) lub z urzędu może zastosować środek zapobiegawczy wobec osoby, której co najmniej wydano postanowienie o przedstawieniu zarzutu popełnienia przestępstwa z użyciem przemocy na szkodę osoby wspólnie zamieszkującej polegający na nakazaniu opuszczenia lokalu mieszkalnego zajmowanego wspólnie z pokrzywdzonym, jeżeli zachodzi uzasadniona obawa, że podejrzany ponownie popełni przestępstwo z użyciem przemocy wobec tej osoby, zwłaszcza gdy popełnieniem takiego przestępstwa groził. Środek ten stosuje się na okres nie dłuższy niż 3 miesiące,
- może na wniosek oskarżonego wskazać miejsce pobytu w placówkach zapewniających miejsca noclegowe (z wykluczeniem placówek dla ofiar przemocy w rodzinie)
- prokurator może wnioskować do sądu pierwszej instancji właściwego do rozpoznania sprawy o przedłużenie stosowania nakazu opuszczenia lokalu na dalsze okresy nie dłuższe niż 3 miesiące, w sytuacji gdy nie ustały powody zastosowania w/w nakazu
- w zależności od oceny zebranego materiału dowodowego postępowanie może zakończyć się skierowaniem aktu oskarżenia do sądu, umorzeniem dochodzenia lub kierowanym do sądu wnioskiem o warunkowe umorzenie postępowania karnego.

## **6. Zadania i kompetencje sądów w zakresie przemocy w rodzinie.**

### **Sądy cywilne:**

- Rozpoznawanie spraw dotyczących zobowiązania członka rodziny, który swoim zachowaniem polegającym na stosowaniu przemocy w rodzinie czyni szczególnie uciążliwym wspólne zamieszkiwanie, do opuszczenia mieszkania na żądanie osoby dotkniętej przemocą. Sąd powinien rozpoznać sprawę w terminie jednego miesiąca od daty wpływu wniosku. Postanowienie jest wykonalne z chwilą ogłoszenia, może być jednak zmienione bądź uchylone w razie zmiany okoliczności.

### **Sądy rodzinne:**

- Orzekanie w sprawach w zakresie wykonywania władzy rodzicielskiej: ograniczenie władzy rodzicielskiej, pozbawienie władzy rodzicielskiej lub zawieszenie władzy rodzicielskiej



w przypadku, kiedy dobro dziecka jest zagrożone w wyniku zaniedbania, nadużycia władzy rodzicielskiej, w tym stosowania przemocy.

- Nakładanie na rodziców bądź opiekunów małoletnich dzieci obowiązków mających na celu zmianę postępowania i poprawę sytuacji rodziny oraz zakazów dotyczących osobistych kontaktów z małoletnimi dziećmi, przewidzianych w kodeksie rodzinnym i opiekuńczym.
- Orzekanie środków wychowawczych lub poprawczych w stosunku do nieletnich sprawców stosujących przemoc w rodzinie.
- Wydawanie niezwłocznie (w ciągu 24 godzin) orzeczenia o umieszczeniu dziecka odebranego z rodziny, w sytuacji zagrożenia jego zdrowia lub życia, przez pracownika socjalnego, policjanta i przedstawiciela ochrony zdrowia, w rodzinie zastępczej lub placówce opiekuńczo-wychowawczej, bądź o powrocie dziecka do rodziny.
- Rozpatrywanie niezwłocznie ( w ciągu 24 godzin ) zażaleń rodziców lub opiekunów na odebranie dziecka w w/w okolicznościach, w razie jego bezzasadności lub nielegalności, zarządza natychmiastowe przekazanie dziecka rodzicom, a o zaistniałej sytuacji informuje przełożonych osób, które dokonały odebrania dziecka.

#### **Sądy karne:**

- Orzekanie kar, środków karnych wobec sprawców przemocy w rodzinie,
- Orzekanie wobec sprawców przemocy obowiązków przewidzianych w art. 72 § 1 kodeksu karnego, między innymi:
  - 1) powstrzymania się od nadużywania alkoholu lub używania innych środków odurzających,
  - 2) poddania się leczeniu, w szczególności odwykowemu lub rehabilitacyjnemu, albo oddziaływaniom terapeutycznym,
  - 3) uczestnictwa w oddziaływaniach korekcyjno-edukacyjnych,
  - 4) powstrzymania się od przebywania w określonych środowiskach lub miejscach,
  - 5) powstrzymania się od kontaktowania się z pokrzywdzonym lub innymi osobami w określony sposób lub zbliżania się do pokrzywdzonego lub innych osób,
  - 6) opuszczenia lokalu zajmowanego wspólnie z pokrzywdzonym,
  - 7) innego stosownego postępowania w okresie próby, jeżeli może to zapobiec popełnieniu ponownie przestępstwa.
- Rozpatrywanie wniosku prokuratora o przedłużenie podejrzanemu o stosowanie przemocy w rodzinie nakazu opuszczenia lokalu zajmowanego wspólnie z pokrzywdzonymi



zastosowanego tytułem środka zapobiegawczego na kolejne 3 miesiące (łącznie wymieniony środek zapobiegawczy może być orzeczony na okres 6 miesięcy).

- **Przesyłanie** właściwej dla miejsca pobytu skazanego jednostce Policji, a także odpowiedniemu organowi administracji rządowej lub samorządu terytorialnego **odpisu wyroku**, w sytuacji, kiedy wobec sprawcy przemocy orzeczono obowiązek powstrzymywania się od przebywania w określonych środowiskach lub miejscach, zakaz kontaktowania się z określonymi osobami, zakaz zbliżania się do określonych osób, nakaz opuszczenia lokalu zajmowanego wspólnie z pokrzywdzonym lub zakaz opuszczania określonego miejsca pobytu bez zgody sądu,  
**(obowiązek lub zakaz może być połączony z obowiązkiem zgłaszania się do Policji lub innego wyznaczonego organu w określonych odstępach czasu).**
- Rozpoznawanie wniosku kuratora zawodowego sprawującego dozór lub kontrolę w okresie próby nad osobą skazaną za przestępstwo przemocy w rodzinie o zarządzenie wykonania warunkowo zawieszanej kary pozbawienia wolności lub odwołanie przedterminowego zwolnienia w związku z ponownym użyciem przemocy lub groźby bezprawnej wobec członka rodziny; zarządzanie zatrzymania i przymusowego doprowadzenia skazanego na posiedzenie w przedmiocie rozpoznawania tego wniosku.

#### **Sąd penitencjarny:**

- Odwołuje warunkowe zwolnienie, jeżeli zwolniony, skazany za przestępstwo popełnione z użyciem przemocy lub groźby bezprawnej wobec osoby najbliższej lub innej osoby małoletniej zamieszkujących wspólnie ze sprawcą, w okresie próby popełnił przestępstwo podobne lub rażąco narusza porządek prawny, ponownie używając przemocy lub groźby bezprawnej wobec osoby najbliższej lub innej osoby małoletniej zamieszkujących wspólnie ze sprawcą.

#### **7. Zadania kuratorów sądowych.**

- Kuratorzy funkcjonują w strukturach sądów rejonowych i wykonują zadania o charakterze: wychowawczo-resocjalizacyjnym, diagnostycznym, profilaktycznym i kontrolnym.
- Głównym zadaniem kuratorów dla dorosłych jest pełnienie **dozorów i kontrola zachowania skazanego w sprawach nie objętych dozorem** (na etapie postępowania wykonawczego), a kuratorów rodzinnych pełnienie **nadzorów** (na etapie postępowania rozpoznawczego i wykonawczego) i sporządzanie wywiadów środowiskowych - **wstępnych**



**diagnoz** środowiskowych (na etapie postępowania rozpoznawczego lub wyjaśniającego ) dot. sytuacji opiekuńczej małoletniego lub nieletniego.

- Kuratorzy sądowi wykonujący orzeczenia karne są ważnym elementem systemu przeciwdziałania przemocy i ochrony osób pokrzywdzonych. Sprawując dozory nad skazanymi, mają bezpośredni wpływ na ich sytuację prawną (składanie wniosków w sprawie zmiany orzeczenia).

**Kurator dla dorosłych** (wykonujący orzeczenia w sprawach karnych) **sprawujący dozór nad skazanym lub wykonujący orzeczenie w sprawach nie objętych dozorem, m.in.:**

- żąda od niego niezbędnych informacji oraz wzywa go do osobistego stawienia się w wyznaczonym terminie w siedzibie sądu,
- przeprowadza wywiad w celu ustalenia okoliczności dotyczących toczącego się postępowania przygotowawczego, zbiera niezbędne informacje od rodziny oskarżonego, jego sąsiadów, przełożonych w miejscu pracy, wychowawców w miejscu nauki i od innych osób, które mogły posiadać odpowiednią wiedzę o oskarżonym,
- występuje z **wnioskami** :
  - 1) o zarządzenie wykonania kary pozbawienia wolności,
  - 2) o odwołanie warunkowego zwolnienia
  - 3) o zmianę okresu próby,
  - 4) o modyfikację obowiązków ( nałożenie obowiązków lub o zwolnienie od wykonania obowiązków),
  - 5) o zawieszenie postępowania wykonawczego,
  - 6) o odroczenie wykonania kary pozbawienia wolności lub jej zawieszenie,
- kontroluje realizację określonych obowiązków nałożonych przez sąd,
- współpracuje z kuratorami rodzinnymi i sądem rodzinnym wówczas, gdy skazany zamieszkuje wspólnie z rodziną, w skład której wchodzi małoletnie dzieci.

**Kurator rodzinny** (wykonujący orzeczenia w sprawach rodzinnych i nieletnich) :

- przeprowadza wywiady środowiskowe zarówno w sprawach dotyczących sposobu wykonywania władzy rodzicielskiej, jak też w sprawach nieletnich: bada warunki osobiste i bytowe, sytuację opiekuńczo-wychowawczą , wzajemne relacje między członkami rodziny funkcjonowanie w środowisku,





- formułuje własne wnioski i opinie w sprawie sytuacji faktycznej, w szczególności na temat stopnia dysfunkcji rodziny, zaniedbań wychowawczych i opiekuńczych, nadużywania władzy rodzicielskiej, a także stopnia demoralizacji dzieci,
- podejmuje działania zmierzające do usunięcia przyczyn które stanowiły podstawę wydania orzeczenia przez Sąd; nadto nadzór pełni funkcję profilaktyczną – zapobiega wystąpieniu niepożądanych zachowań i zdarzeń u osób z grupy dużego ryzyka,
- składa Sądowi stosowne wnioski o zmianę zarządzeń przewidzianych w art. 109 Kodeksu Rodzinnego i Opiekuńczego oraz zmianę innych orzeczeń sądu
- współpracuje z właściwym samorządem i organizacjami statutowo zajmującymi się wychowaniem, resocjalizacją, leczeniem i świadczeniem pomocy w środowisku otwartym, włącza się w lokalne działania związane z przeciwdziałaniem przemocy,
- w sytuacji, gdy równoległe do postępowania opiekuńczego toczy się postępowanie karne kurator rodzinny ma obowiązek współdziałać z prokuratorem, Sądem Karnym lub kuratorem dla dorosłych, aby chronić małoletnie ofiary przemocy domowej przed sprawcą przestępstwa.
- **Kuratorzy zawodowi i społeczni są członkami zespołów interdyscyplinarnych powołanych przez wójtów/burmistrzów/prezydentów miast.**

#### 8. Zadania instytucji Ochrony Zdrowia.

Oprócz udzielania pomocy medycznej przez pracowników Ochrony Zdrowia, istotne jest:

- rozpoznanie przez nich sygnałów świadczących o występowaniu przemocy, szczególnie gdy ofiary bądź świadkowie próbują to ukryć,
- poinformowanie ofiar o możliwościach szukania pomocy,
- w sytuacjach dotyczących dzieci – zwrócenie się do sądu rodzinnego z prośbą o wgląd w sytuację rodziny,
- **wystawienie na prośbę poszkodowanych bezpłatnego specjalnego zaświadczenia o przyczynach i rodzaju uszkodzeń ciała związanych z użyciem przemocy w rodzinie (wzór zaświadczenia – Załącznik do Rozporządzenia Ministra Zdrowia z dnia 22 października 2010 r.; Dz. U. Nr 201, poz. 1334),**
- **uruchomienie procedury „Niebieskiej Karty” przewidzianej dla przedstawicieli ochrony zdrowia, w związku z uzasadnionym podejrzeniem zaistnienia przemocy w rodzinie (nie wymaga to zgody osoby dotkniętej przemocą),**



- w przypadku stwierdzenia takiej konieczności lub na prośbę poszkodowanych, powiadomienie innych służb, np. pomocy społecznej, policji, gminnej komisji rozwiązywania problemów alkoholowych,
- w przypadku stwierdzenia lub podejrzenia podczas badania popełnienia przestępstwa (ślady ciężkiego uszkodzenia ciała, podejrzanych oparzeń, wykorzystania seksualnego) powiadomienie organów ścigania
- ponadto przedstawiciele ochrony zdrowia wchodzi w skład zespołu interdyscyplinarnego powołanego przez wójta, burmistrza lub prezydenta miasta, a także tworzonych przez zespół grup roboczych.

### **9. Zadania placówek oświatowych.**

Przedstawiciele placówek oświatowych mają kompetencje, aby:

- rozpoznać sygnały świadczące o doznawaniu przez dziecko form krzywdzenia, zaniedbania,
- utrzymywać kontakt z rodziną dziecka,
- wystąpić do sądu o wgląd w sytuację rodziny,
- powiadomić policję lub prokuraturę o podejrzeniu popełnienia przestępstwa,
- udzielić wsparcia,
- skierować do specjalistycznej placówki, poradni psychologiczno-pedagogicznej,
- monitorować sytuację dziecka i rodziny, współpracując z innymi służbami i instytucjami działającymi na rzecz dziecka i rodziny
- **uruchomić procedurę „Niebieskiej Karty” przewidzianej dla przedstawicieli oświaty w związku z uzasadnionym podejrzeniem zaistnienia przemocy w rodzinie (nie wymaga to zgody osoby dotkniętej przemocą),**
- wchodzić w skład zespołu interdyscyplinarnego powołanego przez wójta, burmistrza lub prezydenta miasta, a także tworzonych przez zespół grup roboczych.

### **10. Organizacje pozarządowe.**

Organizacje pozarządowe to głównie stowarzyszenia, fundacje, kluby. W zakresie pomocy ofiarom przemocy domowej organizują: telefony zaufania, punkty informacyjno –konsultacyjne, schroniska, hostele, świetlice dla dzieci. W ramach swojej działalności oferują, m.in.:

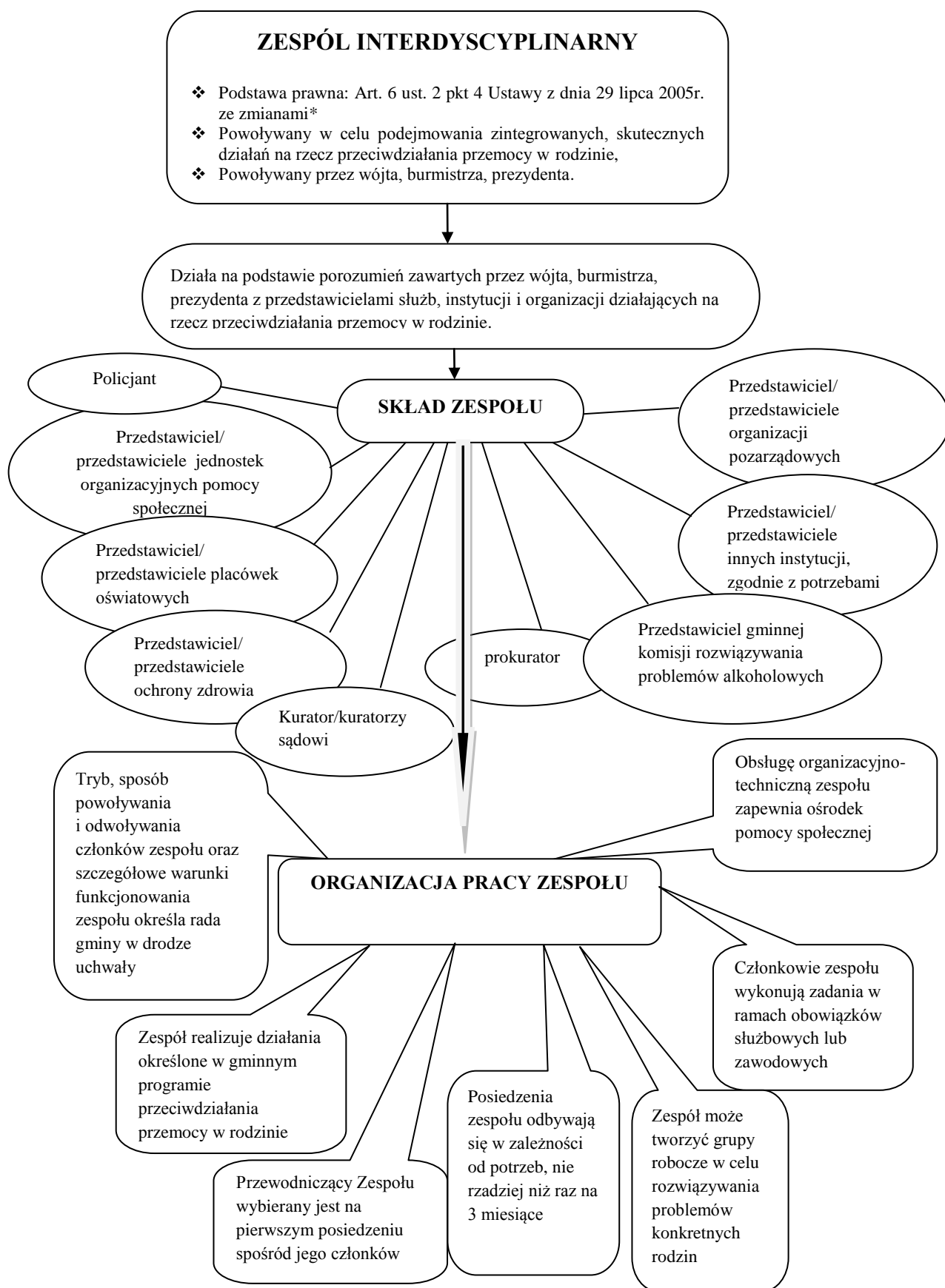
- pomoc psychologiczną w grupie i kontakcie indywidualnym,
- prowadzenie grup wsparcia, grup samopomocowych,



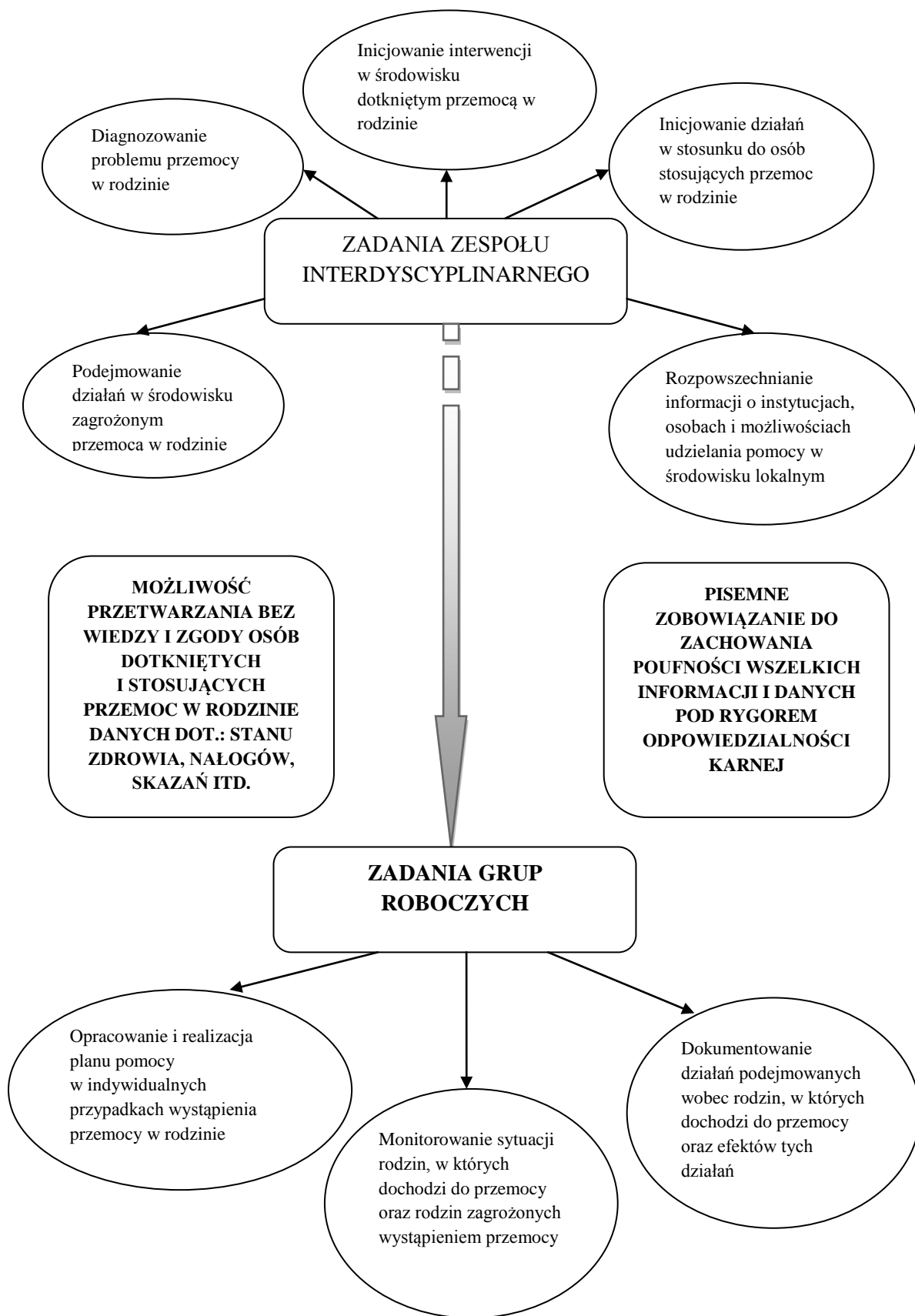
- pomoc prawną, w tym pisanie pozwów, wniosków, pomoc w załatwianiu spraw urzędowych i innych,
- pomoc socjoterapeutyczną, materialną, organizację czasu wolnego i wypoczynku, wsparcie adresowane do dzieci,
- podejmowanie interwencji u innych służb mających na celu ujawnienie przemocy i zapewnienie pomocy jej ofiarom,
- przedstawiciele organizacji pozarządowych wchodzi w skład zespołów interdyscyplinarnych powołanych przez wójta, burmistrza lub prezydenta miasta, a także, w ramach potrzeb, w skład tworzonych przez zespoły grup roboczych.

**Informacja o działalności lokalnych organizacji pozarządowych powinna być dostępna w każdej gminie, w przychodni, poradni, placówkach oświatowych, komisariacie policji, itp.**

#### IV Zasady funkcjonowania, skład i zadania zespołu interdyscyplinarnego oraz grup roboczych



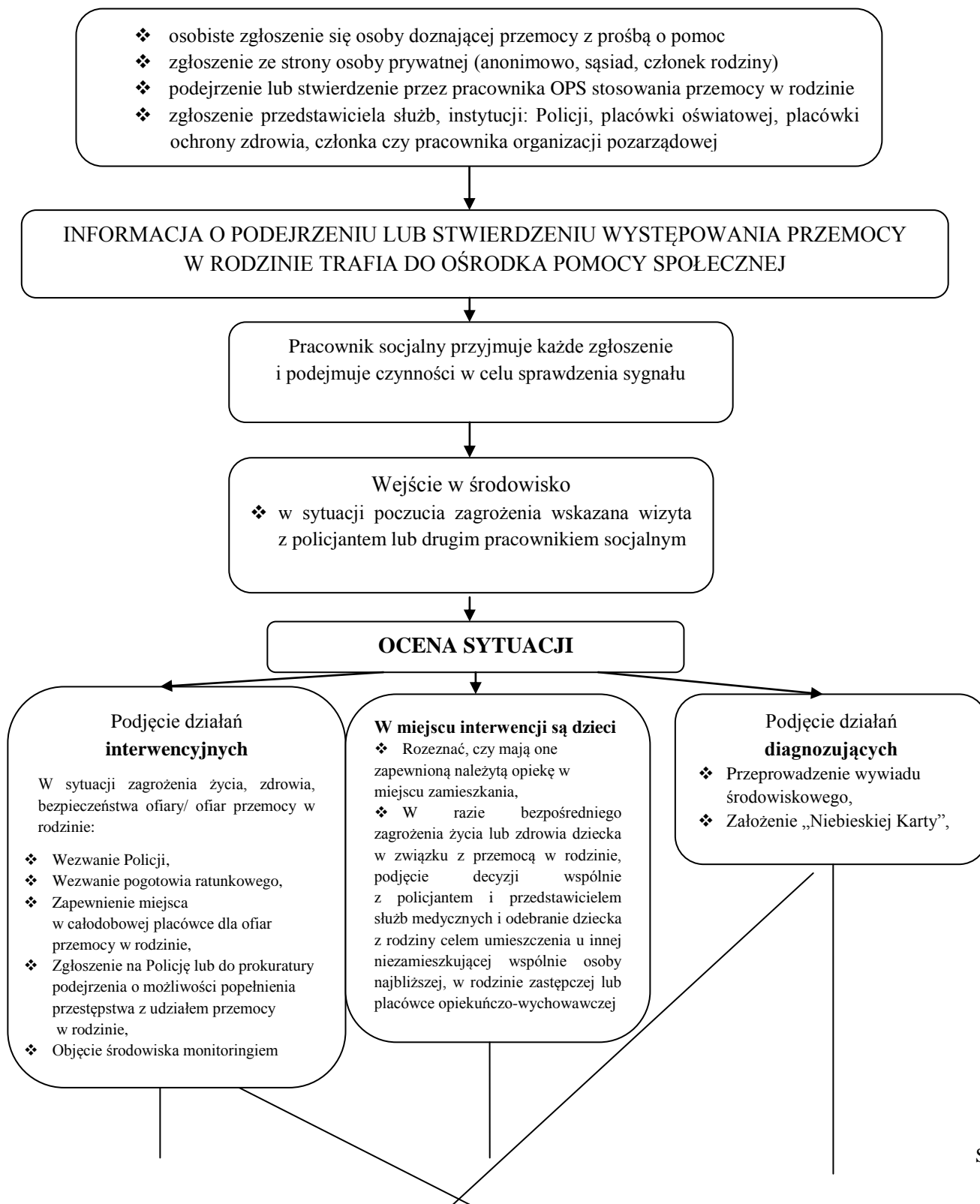
\* Zmiany w Ustawie z dnia 10 czerwca 2010 r. o zmianie ustawy o przeciwdziałaniu przemocy w rodzinie oraz niektórych innych ustaw (Dz. U. Nr 125, poz. 842)





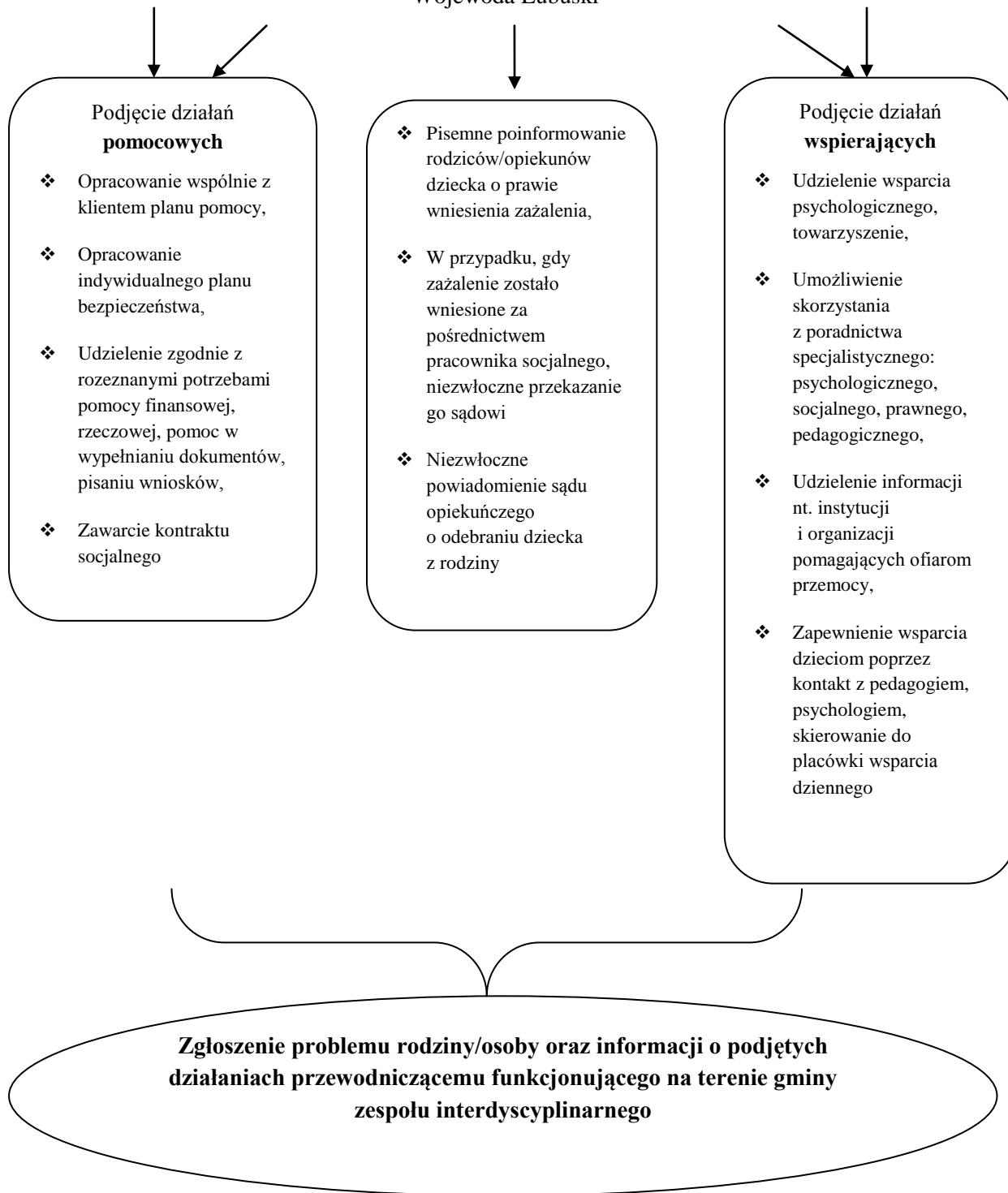
## V Procedury postępowania interwencyjnego w sytuacjach związanych z przemocą w rodzinie dla służb i instytucji „pierwszego kontaktu”

### 1. POSTĘPOWANIE PRACOWNIKÓW SOCJALNYCH W SYTUACJI UZYSKANIA INFORMACJI O STOSOWANIU PRZEMOCY W RODZINIE





## Wojewoda Lubuski





## 2. POSTĘPOWANIE GMINNEJ KOMISJI ROZWIĄZYWANIA PROBLEMÓW ALKOHOLOWYCH W SYTUACJI UZYSKANIA INFORMACJI O STOSOWANIU PRZEMOCY W RODZINIE

- ❖ osobiste zgłoszenie się osoby doznającej przemocy z prośbą o pomoc,
- ❖ zgłoszenie ze strony osoby prywatnej (anonimowo, sąsiad, członek rodziny),
- ❖ podejrzenie lub stwierdzenie przez członka GKRPA stosowania przemocy w rodzinie,
- ❖ zgłoszenie przedstawiciela służb, instytucji: Policji, ośrodka pomocy społecznej, placówki oświatowej, placówki ochrony zdrowia, członka, pracownika organizacji pozarządowej.

**INFORMACJA O PODEJRZENIU LUB STWIERDZENIU WYSTĘPOWANIA PRZEMOCY W RODZINIE TRAFIA DO GMINNEJ KOMISJI ROZWIĄZYWANIA PROBLEMÓW ALKOHOLOWYCH**

### OCENA SYTUACJI

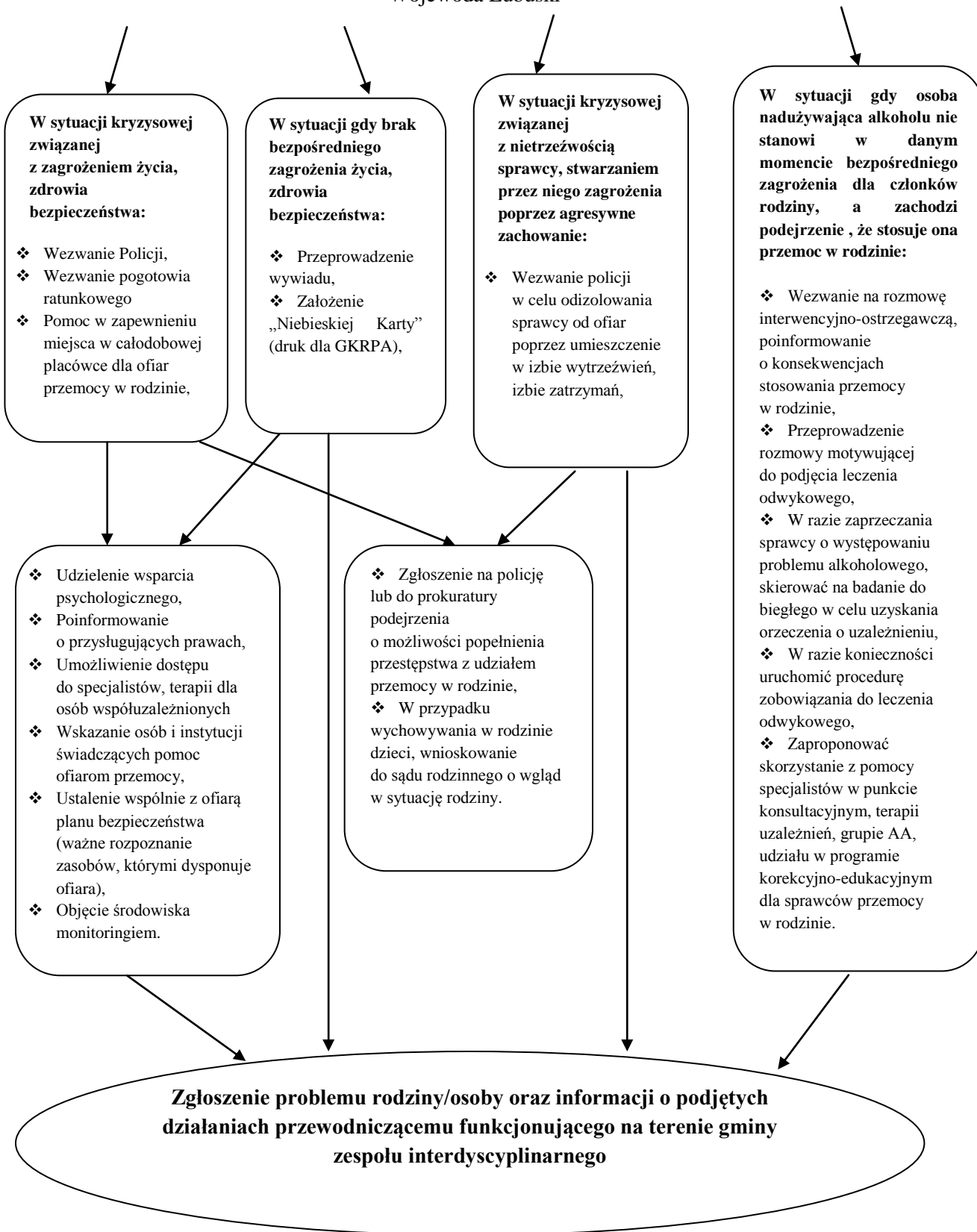
Diagnoza sytuacji rodziny pod kątem współlistnienia problemu przemocy domowej z nadużywaniem alkoholu przez członka rodziny:

- ❖ podczas wywiadu z żoną, matką, konkubiną itp. egzystującą z osobą pijącą,
- ❖ podczas rozmowy motywującej osobę nadużywającą alkoholu do leczenia odwykowego,
- ❖ podczas nawiązywania kontaktu z innymi służbami i instytucjami mającymi kontakt z rodziną,
- ❖ uzyskując sygnał o stosowaniu przemocy w danej rodzinie od przedstawicieli innych służb i instytucji.

**Działania na rzecz ofiary/ ofiar przemocy w rodzinie**

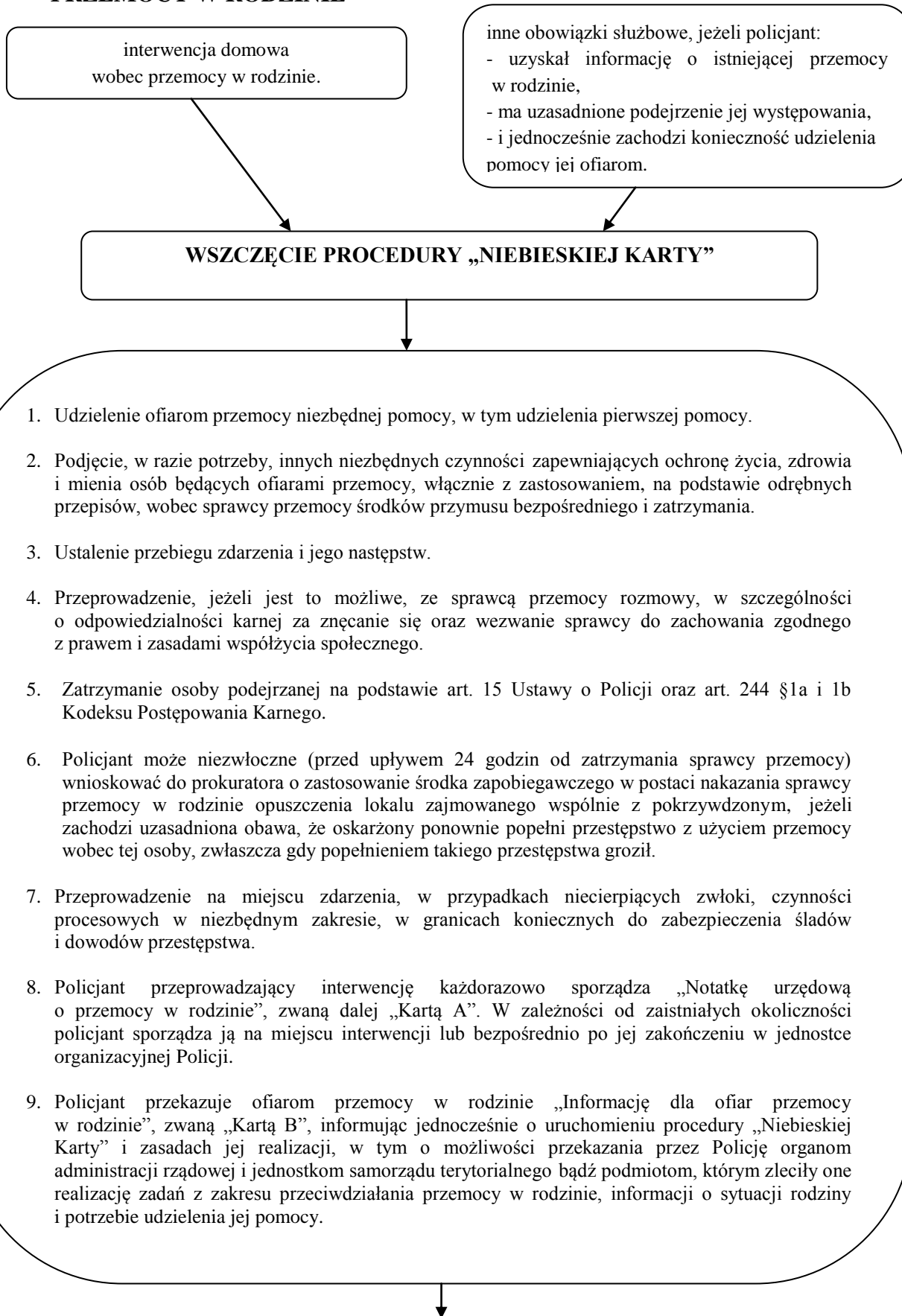
**Postępowanie wobec osób nadużywających alkoholu wobec których zachodzi podejrzenie, że stosują przemoc w rodzinie**







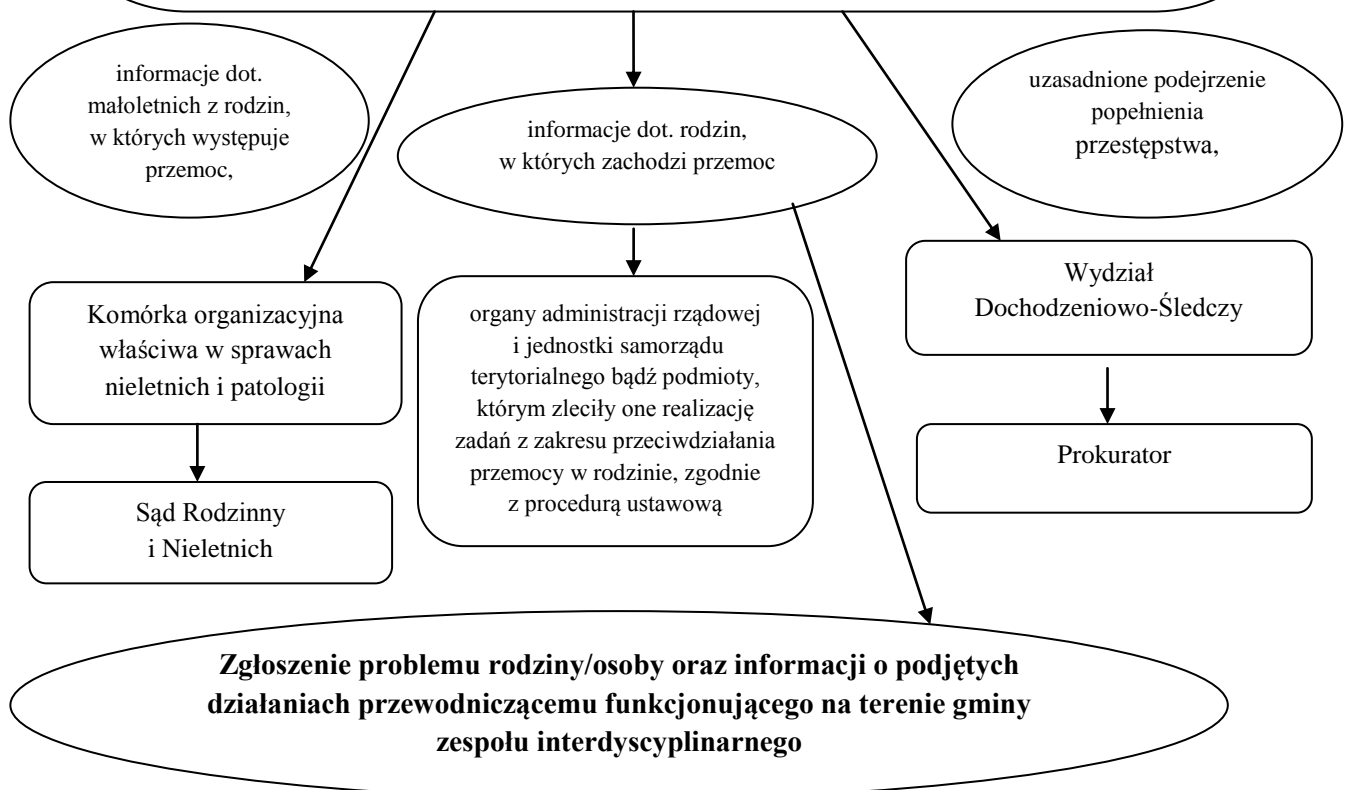
### 3. POSTĘPOWANIE POLICJANTÓW PODCZAS INTERWENCJI WOBEC PRZEMOCY W RODZINIE





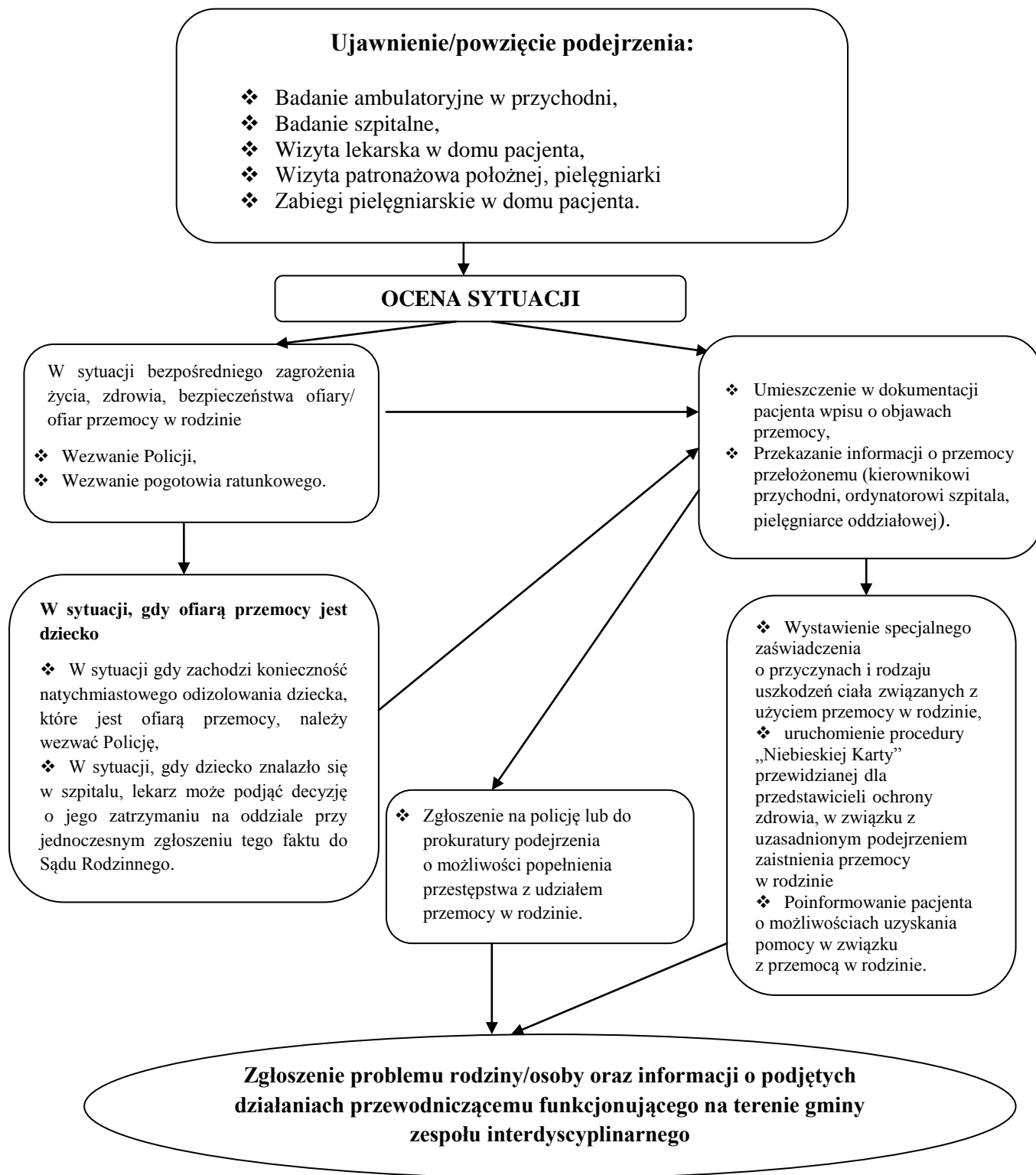
DZIELNICOWY

1. Bezpośredni kontakt z rodziną, wobec której rozpoczęto procedurę „Niebieskie Karty”, w celu rozpoznania sytuacji w rodzinie, potwierdzenia występowania przemocy w rodzinie oraz ustalenia rodzaju i charakteru potrzebnych działań pomocowych – niezwłocznie, nie później niż w terminie 7 dni od dnia otrzymania „Karty A”.
2. Przekazanie ofiarom przemocy „Karty B”, jeśli wcześniej nie było takiej możliwości, poinformowanie o zasadach podjęcia działań prawnych, o organizacjach i instytucjach udzielających pomocy, a także o możliwościach przekazania przez Policję organom administracji rządowej i jednostkom samorządu terytorialnego bądź podmiotom, którym zleciły one realizację zadań z zakresu przeciwdziałania przemocy w rodzinie, informacji o sytuacji rodziny i potrzebie udzielenia jej pomocy.
3. Systematyczne wizyty, co najmniej raz w miesiącu, sprawdzające stan bezpieczeństwa domowników i zachowanie sprawcy przemocy w rodzinie.
4. Podejmowanie działań prewencyjnych wobec sprawców przemocy w rodzinie, w tym prowadzenie rozmów profilaktycznych ze sprawcą oraz informowanie go o możliwościach podjęcia leczenia lub terapii i udziału w programach korekcyjno-edukacyjnych dla sprawców przemocy.
5. Umożliwienie ofiarom przemocy zapoznanie się, na ich żądanie, z treścią „Karty A”, dokumentującej rozpoczęcie procedury „Niebieskie Karty” wobec jej rodziny.
6. Dzielnicowy może zakończyć prowadzenie procedury „Niebieskie Karty” wobec rodziny, gdy z posiadanej dokumentacji i uzyskanych informacji wynika, że w rodzinie tej nie występuje już zjawisko przemocy. O zakończeniu prowadzenia procedury ma obowiązek powiadomić osobę, uznawaną za ofiarę przemocy.





#### 4. POSTĘPOWANIE PRACOWNIKÓW OCHRONY ZDROWIA W SYTUACJI PODEJRZEWANIA/UZYSKANIA INFORMACJI O STOSOWANIU PRZEMOCY W RODZINIE





**Zespoły maltretowania** (określone w Międzynarodowej Statystycznej Klasyfikacji Chorób i Problemów Zdrowotnych ICD - 10 jako **T74**); termin ten używany jest do opisu postępowania opiekunów o charakterze działania lub zaniedbania, które uniemożliwia osiągnięcie przez dziecko potencjalnego wzrostu i stopnia rozwoju. Wyróżnia się następujące odmiany maltretowania dzieci:

- **T74.0 – zaniedbanie i porzucenie**
- **T74.1 – nadużycie fizyczne**
- **T74.2 – nadużycie seksualne**
- **T74.3 – nadużycie psychiczne**
- **T74.8 – inne zespoły maltretowania (formy złożone)**
- **T74.0 – zespół maltretowania nieokreślony**

**Zespół dziecka potrząsanego** – powstaje w wyniku stosowania przemocy wobec niemowląt i wywołuje następujące zmiany chorobowe:

- krwiaki podtwardówkowe, wylewy do siatkówki oka,
- złamania żeber, złamania przynasadowe kości długich,
- trwałe zaburzenie rozwoju mózgu, nawet jeżeli nie ma żadnych wylewów ani złamań,
- uszkodzenia narządów mięsaszowych.

**W przypadku podejrzenia o przemoc wobec dzieci do lat 3 – lekarz powinien zlecić pełną diagnostykę radiologiczną układu kostnego (czaszka, klatka piersiowa, miednica, kręgosłup piersiowy i lędźwiowy, kończyny górne i dolne, kolana, ręce i stopy).**

**Wzrost i rozwój dziecka**  
**Zgłoszenia w Izbach Przyjęć i w przychodniach z powodu urazów u dzieci  
poniżej 3 roku życia**

**Czy nastąpiła niewytłumaczalna zwłoka w zgłoszeniu się do lekarza?**

**NIE**

**TAK**

**Czy informacje zawarte w wywiadzie są wiarygodne?**

**TAK**

**NIE**

**Czy stwierdza się zmiany wskazujące na urazy nieprzypadkowe?**

**NIE**

**TAK**

**Czy zachowanie dziecka jest adekwatne do badania?**

**TAK**

**NIE**

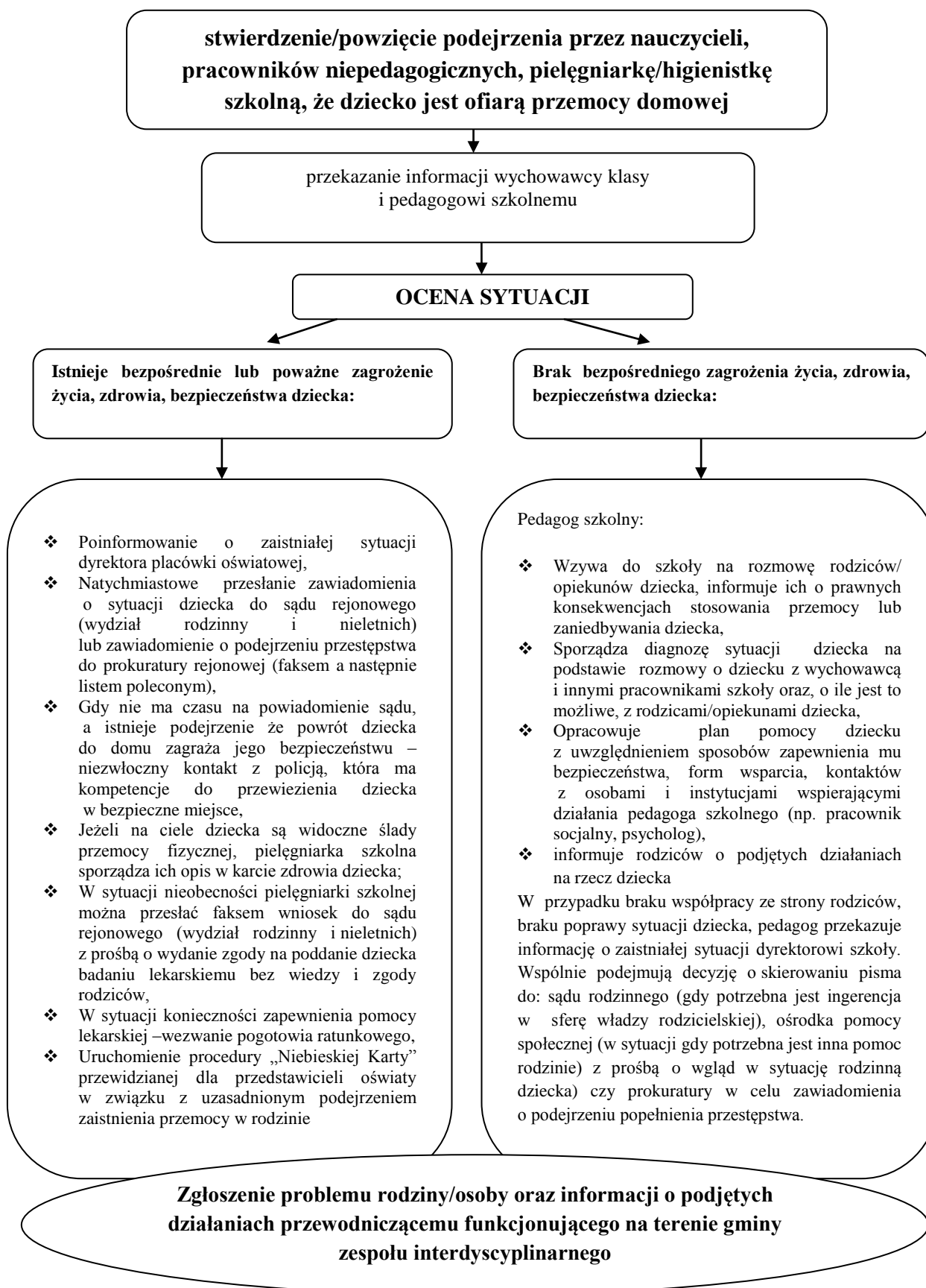
**Małe ryzyko krzywdzenia**

**Duże ryzyko krzywdzenia:**

**Zgłoś do kierownika, ordynatora**



## 5. POSTĘPOWANIE PRACOWNIKÓW PLACÓWEK OŚWIATOWYCH W SYTUACJI PODEJRZEWANIA/UZYSKANIA INFORMACJI O STOSOWANIU PRZEMOCY W RODZINIE





### **Zadania poszczególnych pracowników placówek oświatowych:**

#### **DYREKTOR:**

1. Reprezentuje placówkę na zewnątrz;
2. Sprawuje opiekę nad uczniami; posiada wiedzę o prowadzonych interwencjach,
3. **Wspólnie z pedagogiem szkolnym występuje oficjalnie do sądu rodzinnego, prokuratury, ośrodka pomocy społecznej, ma wgląd w dokumentację; podpisuje wszystkie pisma składane przez placówkę, ma prawo złożyć zażalenie na postanowienie prokuratora o odmowie wszczęcia śledztwa.**

#### **PEDAGOG SZKOLNY (w sprawach dot. przemocy wobec dziecka), realizuje swoje zadania poprzez:**

1. Zbieranie informacji o dziecku (w celu wstępnego zdiagnozowania jego sytuacji) od innych pracowników szkoły, samego dziecka (jeśli w szkole nie ma psychologa), rodziców;
2. Opracowanie planu pomocy dziecku;
3. Zbieranie materiałów związanych z sytuacją dziecka, w tym dokumentowanie rozmów z dzieckiem wraz z cytatami wypowiedzi dziecka, opisów jego zachowań, wyglądu;
4. Zabezpieczanie dowodów (ocena ich wiarygodności nie należy do jego zadań);
5. Współpracę z wychowawcą, który stale obserwuje dziecko;
6. Współpracę z dyrektorem szkoły w celu podjęcia interwencji: informuje dyrektora o zaistniałej sytuacji, sporządza pisma zawiadamiające sąd rejonowy, prokuraturę lub ośrodek pomocy społecznej;
7. Współpracę ze specjalistami ze specjalistycznych ośrodków, także w ramach zespołu inter/wielodyscyplinarnego, który swym działaniem obejmuje daną szkołę.

#### **WYCHOWAWCA DZIECKA:**

1. Podejrzewając krzywdzenie dziecka kontaktuje się z pedagogiem, przekazując informacje o swoich obserwacjach. Swoje spostrzeżenia zapisuje w dokumentacji ucznia.
2. Współpracuje i kontaktuje się z pedagogiem ustalając plan pomocy dziecku, stale monitoruje sytuację dziecka, obserwuje zmiany jego zachowania, zamieszczając opisy w dokumentacji.
3. Udziela dziecku wsparcia na wszystkich etapach interwencji.

#### **PSYCHOLOG SZKOLNY:**

1. W sytuacji podejrzenia krzywdzenia dziecka kontaktuje się z jego wychowawcą i pedagogiem i przekazuje im informacje o swoich obserwacjach. Swoje obserwacje zapisuje w dokumentacji ucznia.



2. Przeprowadza pierwszą rozmowę z uczniem, dokonuje wstępnego rozeznania sytuacji dziecka oraz udziela mu wsparcia.

#### **PIEŁĘGNIARKA SZKOLNA:**

1. Gdy zauważy na ciele dziecka siniaki, wybroczyny lub inne objawy przemocy fizycznej, opisuje je w karcie zdrowia dziecka (rozmiar, rozmieszczenie, kolor, wielkość itp.). Nie wpisuje swoich wniosków z badania dziecka. Tak sporządzony opis jest dowodem w sądzie, a oryginał dokumentacji jest udostępniany na wniosek sądu.
2. Jeżeli dziecko z obrażeniami zostało zgłoszone przez innego pracownika szkoły, pielęgniarka wpisuje w karcie nazwisko osoby, która przyprowadziła dziecko.
3. Następnie kontaktuje się z wychowawcą, pedagogiem szkolnym i przekazuje im informacje o swoich podejrzeniach i obserwacjach. Informacje te powinny być przekazane również dyrektorowi szkoły.
4. W przypadku wszawicy, świerzbu, innych zaniedbań, pielęgniarka powinna kontaktować się z rodzicami dziecka. Jeżeli rodzice nie są zainteresowani współpracą na rzecz poprawy sytuacji dziecka, sporządza notatkę służbową z opisem sytuacji dziecka i podjętych przez siebie działań. Notatkę przekazuje pedagogowi szkolnemu, który informuje o niej dyrektora szkoły.

#### **INNI PRACOWNICY:**

W sytuacji podejrzenia krzywdzenia dziecka kontaktują się z jego wychowawcą i pedagogiem szkolnym, przekazując im informacje o swoich obserwacjach. Informacje te powinny być przekazane również dyrektorowi szkoły. Nauczyciele swoje obserwacje zapisują w dokumentacji ucznia.





## **VI CO JEST NAJBARDZIEJ ISTOTNE W KONTAKCIE Z OFIARĄ PRZEMOCY:**

1. Rozpoznanie przemocy i ocena zagrożenia utraty zdrowia lub życia ofiary w wyniku postępowania sprawcy,
2. Ocena kondycji psychofizycznej ofiary i jej doraźne potrzeby,
3. Nie wolno obarczać ofiary odpowiedzialnością za zaistniałą sytuację,
4. Należy unikać zniecierpliwienia, ponagrania ofiary do wyartykułowania swoich problemów i potrzeb, wyrażania powątpiewania wobec wiarygodności ofiary, przyznania racji sprawcy,
5. Nie powinno się wydawać osądu wobec sprawcy (krytyka sprawcy może sprowokować ofiarę do stanięcia w jego obronie),
6. Nie wolno bagatelizować zajścia, traktować przemocy jako przejściowego konfliktu, sprzeczki małżeńskiej, proponować pogodzenie się, wpłynięcie na agresora,
7. Nie wolno utwierdzać ofiary w jej zachowaniach uległych wobec agresora,
8. Nie powinno się proponować rozwiązań nieadekwatnych do sytuacji (np. terapii rodzinnej, w sytuacji braku bezpiecznego schronienia),
9. Nie można odsyłać ofiary przemocy „z niczym”, należy dojść do jakichś wniosków, coś zaplanować, utwierdzić ją, że miało sens ujawnienie problemu,
10. Należy upewnić się, że ofiara otrzymała niezbędną pomoc

### **Podniesieniu skuteczności pomocy dla ofiar przemocy domowej świadczonej przez różne instytucje i służby sprzyja:**

- ❖ lokalna koalicja na rzecz przeciwdziałania przemocy w rodzinie, tworzenie klimatu sprzyjającego ujawnianiu przemocy, potępienia jej, życzliwości i chęci pomocy jej ofiarom,
- ❖ tworzenie zespołów interdyscyplinarnych składających się z przedstawicieli różnych instytucji np. pracownik socjalny, policjant, pedagog szkolny, kurator sądowy, przedstawiciel GKRPA itd.
- ❖ dobra znajomość lokalnej infrastruktury instytucji i organizacji udzielających pomocy w środowisku lokalnym,
- ❖ zbieranie, przekazywanie i wymiana informacji pomiędzy poszczególnymi osobami i instytucjami pomagającymi rodzinom,
- ❖ konsekwentne egzekwowanie świadczeń wynikających z zadań i kompetencji poszczególnych instytucji,
- ❖ podnoszenie kwalifikacji pracowników instytucji i służb w zakresie zjawiska przemocy domowej oraz sposobów skutecznej interwencji i możliwości pomocy,
- ❖ wystandaryzowana dokumentacja poszczególnych przypadków, form udzielania pomocy i efektów podejmowanych działań.



## VII Przydatne strony internetowe:

<http://www.porozumienie.niebieskalinia.pl/>

<http://www.niebieskalinia.pl/>

<http://www.parpa.pl/> Państwowa Agencja Rozwiązywania Problemów Alkoholowych

<http://www.fdn.pl/> Fundacja Dzieci Niczyje

<http://www.cpk.org.pl/> Centrum Praw Kobiet

<http://www.brpd.gov.pl/> Biuro Rzecznika Praw Dziecka

<http://pokrzywdzeni.gov.pl>

<http://www.czd.pl/~mederi/> Fundacja Mederi

<http://www.dobryrodzic.pl/>

<http://www.dzieckokrzywdzone.pl/>

<http://www.polityka-spoleczna.lubuskie.pl/>

<http://www.ops.pl/> Pierwszy Polski Portal Pomocy Społecznej

<http://www.sow.com.pl/> Specjalistyczny Ośrodek Wsparcia dla ofiar przemocy w rodzinie w Gorzowie Wlkp.

<http://www.lubuska.policja.gov.pl/> Komenda Wojewódzka Policji w Gorzowie Wlkp.

<http://www.rpo.gov.pl/> Rzecznik Praw Obywatelskich

<http://www.mpips.gov.pl/> Ministerstwo Pracy i Polityki Społecznej zakładka „Przemoc w rodzinie”

## VIII Przydatna literatura związana z omawianą tematyką:

1. red. Aneta Zdunek: „Przewodnik do Ustawy o przeciwdziałaniu przemocy w rodzinie”, Instytut Psychologii Zdrowia, Warszawa 2005 r.
2. Hanna Dorota Sasal: „Przewodnik do procedury interwencji wobec przemocy w rodzinie”, Wydawnictwo Edukacyjne PARPA, Warszawa 2005 r.
3. Katarzyna Michalska, Dorota Juszcak-Kuźmińska: „Przemoc w rodzinie”, Wydawnictwo Edukacyjne Parpamedia, Warszawa 2007 r.
4. Urząd Marszałkowski Województwa Lubuskiego: „Wojewódzki Program Przeciwdziałania Przemocy w Rodzinie”, Zielona Góra 2009 r.
5. Sylwia Spurek: „Ustawa o przeciwdziałaniu przemocy w rodzinie. Komentarz”, Oficyna Wolters Kluwer bussnes, Warszawa 2008 r.
6. Jarosław Polanowski: „Przeciwdziałanie przemocy w rodzinie. Prawo i praktyka”, Wydawnictwo Edukacyjne PARPA, Warszawa 2008 r.
7. Jolanta Zmarzlik, Emilia Naumann: „Dziecko pod parasolem prawa”, Fundacja Dzieci Niczyje, Warszawa 2008 r.
8. Joanna Mikula: „Konsekwencje związku z osobą uzależnioną od alkoholu. Współzależnienie”, Wydawnictwo Edukacyjne PARPA, Warszawa 2006 r.
9. Sharon D. Herzberger: „Przemoc domowa”, Wyd. PARPA, Warszawa 2002 r.
10. Richard K. James, Burl E. Gillard: „Strategie interwencji kryzysowej”, Wydawnictwo Edukacyjne Parpamedia, Warszawa 2008 r.
11. „Dziecko krzywdzone” kwartalnik wydawany przez Fundację Dzieci Niczyje w Warszawie
12. „Niebieska Linia” dwumiesięcznik wydawany przez Instytut Psychologii Zdrowia w Warszawie

**IX Dane teleadresowe instytucji, organizacji i placówek zajmujących się przeciwdziałaniem zjawisku na terenie Województwa Lubuskiego.****1. Ośrodki pomocy społecznej: Miejskie:**

Lp.	OPS	Adres	Kod	Telefon/Fax
1	Gorzów Wlkp.	Walczaka 42	66-400	t. 95-7339-260, f. 95-7339-287
2	Zielona Góra	A. Krzywoń 2	65-064	t. 68-3236-900, f. 68-3236-901
3	Gozdnica	Świerczewskiego 2	68-130	t. 68-3601-150, f. 68-3601-151
4	Gubin	Gdańska 17	66-620	t. 68-4558-150, f. 68-4558-210
5	Kostrzyn	Niepodległości 17	66-470	t/f. 95-7523-033
6	Lęknica	Żurawska 1	68-208	t. 68-3624-721, f. 68-3624-701
7	Nowa Sól	Muzealna 46	67-100	t. 68-4582-503, f. 68-4582-508
8	Żagań	Pstrowskiego 3	68-100	t. 68-4781-454, f. 68-4781-455
9	Żary	Domańskiego 1	68-200	t. 68-4755-580, f. 68-4755-599

**Miejsko-Gminne:**

1	Babimost	Pl.Pwst.Wlkp.11A	66-110	t/f. 68-3512-444
2	Bytom Odrzański	Rynek 1	67-115	t. 68-3884-022, f. 68-3884-023
3	Cybinka	Słubicka 30	69-108	t/f. 68-3911-116
4	Czerwieńsk	Marii Rozwens 4	66-016	t. 68-3278-883, f. 68-3278-058
5	Dobiegniew	Mickiewicza 3	66-520	t/f. 95-7611-900
6	Drezdenko	Marszałkowska 18	66-530	t/f.095-7621-651
7	Iłowa	Kolejowa 7	68-120	t. 68-3774-948, f. 68-3609-421
8	Jasień	XX-lecia 20	68-320	t. 68-3710-667, f. 68-3710-843
9	Kargowa	Rynek 33	66-220	t. 68-3525-135, f. 68-3525-029
10	Kożuchów	Słowackiego 20	67-120	t. 68-3553-376, f. 68-3553-377
11	Krosno Odrzańskie	Piastów 10H	66-600	t. 68-3833-360, f. 68-3833-361
12	Lubniewice	Jana Pawła II 51A	69-210	t/f. 95-7557-022
13	Lubsko	Powstańców Wlkp. 3	68-300	t. 68-4576-208, f. 68-4576-213
14	Małomice	Konopnickiej 7	67-320	t/f. 68-3769-037
15	Międzyrzecz	Wojska Polskiego 13B	66-300	t/f. 95-7412-728
16	Nowe Miasteczko	22 Lipca 1	67-124	t. 68-3888-947, f.68-3888-461
17	Nowogród Bobrzański	Ogrodowa 9	66-010	t/f. 68-3276-843
18	Ośno Lubuskie	Rybacka 3C	69-220	t/f. 95-7571-342
19	Rzepin	Pl. Ratuszowy 1	69-110	t. 95-7596-590 kier.490, f.95-7596-478
20	Skwierzyna	Batorego 15	66-440	t. 95-7171-412, f. 95-7170-928
21	Sława	Odr. Wojska Polskiego 14	67-410	t/f. 68-3566-788
22	Słubice	Pl. Wolności 17F	69-100	t/f. 95-7582-394
23	Strzelce Kraj.	Al. Piastów 13	66-500	t. 95-7632-108, f. 95-7632-405
24	Sulechów	Jana Pawła II 52	69-100	t.068-4782-244, f. 68-4782-245
25	Sulęcín	E. Plater 14	69-200	t/f.095-7552-082
26	Szlichtyngowa	Rynek 15	67-407	t. 65-5492-319, f. 65-5492-341
27	Szprotawa	Kraśńskiego 23	67-300	t. 68-3763-230, 68-3761-269, 68-3761-266
28	Świebodzin	Pl. Wolności 14	66-200	t. 68-4750-821, f. 68-4750-834
29	Torzyn	Wojska Polskiego 32	66-235	t. 68-3413-050, f. 68-3413-181
30	Trzciel	Poznańska 28	66-320	t/f. 95-7431-414
31	Witnica	Rutkowskiego 9	66-460	t/f. 95-7515-183
32	Wschowa	Klasztorna 3	67-400	t. 65-5402-525, f. 65-5404-898
33	Zbąszyn	Długa 1	66-210	t/f. 68-3849-102

**Gminne:**

1	Bledzew	Kościuszki 16	66-350	t. 95-7436-623, f. 95-7436-624
2	Bobrowice	131	66-627	t. 68-3913-225, f. 68-3913-284
3	Bogdaniec	Leśna 11	66-450	t. 95-7510-061, f. 95-7510-209
4	Bojadła	Sulechowska 35	66-130	t. 68-3523-850, f. 68-3523-346
5	Brody	Rynek 2	68-343	t/f. 68-3712-574
6	Brzeźnica	Zielonogórska 24A/2	68-113	t. 68-3771-604, f. 68-3771-624
7	Bytnica	125	66-630	t. 68-3915-979, f. 68-3915-888
8	Dąbie	Szeroka 6C	66-615	t. 68-3831-298, f. 68-3832-148
9	Deszczno	23 A	66-446	t/f. 95-7287-659, 95-7512-000 (kier.)
10	Górzycyca	Kostrzyńska 13A	69-113	t. 95-7591-527, f. 95-7591-141
11	Gubin	Piastowska 24A	66-620	t. 68-3594-546, f. 68-3594-547



## Wojewoda Lubuski

12	Kłodawa	Kościelna 10	66-415	t. 95-7216-663, f. 95-7310-046
13	Kolsko	Piastowska 12	67-415	t. 68-3524-177, f. 68-3524-355
14	Krzyszczewo	Skwierzyńska 16	66-435	t. 95-7573-163, f. 95-7573-086
15	Lipinki Łużyckie	Główna 9	68-213	t. 68-3626-240, f. 68-3626-241
16	Lubiszyn	Dworcowa 30F	66-433	t. 519-513-144, 519-513-151-152,153
17	Lubrza	Świebodzińska 68	66-218	t. 68-3813-255 w.34, f. 68-3813-255
18	Łągów	1 Lutego 7	66-220	t. 68-3412-732, f. 68-3412-262
19	Maszewo	71	66-614	t. 68-3561- 690, f. 68-3831-376
20	Niegosławice	-	67-312	t. 68-3781-158, f. 68-3781-162
21	Nowa Sól	Moniuszki 3	67-100	t/f. 68-3561-690
22	Otyń	Chrobrego 18	67-106	t/f. 68-3550-600
23	Przewóz	Pl. Partyzantów 1	68-132	t. 68-3623-299, f. 68-3751-048
24	Przytoczna	Główna 1A	66-340	t/f. 95-7494-333
25	Pszczew	Zamkowa 20	66-330	t. 95-7492-312, f. 95-7492-329
26	Santok	Gorzowska 19	66-431	t. 095-7287-527, f. 095-7287-528
27	Siedlisko	Pl. Zamkowy 6	67-112	t/f. 68-3883-230
28	Skąpe	65	66-213	t. 68-3419-212/213 , f. 68-3419-180
29	Słońsk	Sikorskiego 15	66-436	t. 95-7572-237
30	Stare Kurowo	Kościuszki 77	66-540	t. 095-7819-580, f. 095-7819-582
31	Szczaniec	-	66-225	t. 068-3410-711 f. 068-3410-379
32	Świdnica	Długa 25	66-008	t/f. 68-3273-230
33	Trzebiechów	Sulechowska 2	66-132	t. 68-3514-263, f. 68-3514-122
34	Trzebiel	Żarska 41	68-212	t. 68-3756-826, f. 68-3755-133
35	Tuplice	Mickiewicza 27	68-219	t. 68-3625-730, f. 68-3625-720
36	Wymiarki	Ks. Witolda 5	68-131	t. 68-3604-045, f. 68-3604-050
37	Zabór	Lipowa 15	66-003	t. 68-3218-305, f. 68-3218-306
38	Zielona Góra	J. Dąbrowskiego 41	65-021	t. 68-4755-655, f. 68-4755-663
39	Zwierzyn	Wojska Polskiego 8	66-542	t. 95-7617-342, f. 95-7617-105
40	Żagań	Armii Krajowej 9A	68-100	t. 68-4584-827, f. 68-4584-828
41	Żary	Al. Jana Pawła II 6	68-200	t. 68-4707-320, f. 68-4707-303

## 2. Powiatowe Centra Pomocy Rodzinie:

Lp.	Powiat	ulica	kod	miasto	telefon	faks
1.	gorzowski ZIEMSKI	Pankiewicza 5-7	66-400	Gorzów Wlkp.	95 733 04 58 do 61	95 733 04 59
2.	Gorzów Wlkp.	Walczaka 42	66-400	Gorzów Wlkp.	95 73392 60	95 733 92 87
3.	krośnieński	Piastów 10B	66-600	Krosno Odrz.	68 383 02 02	68 383 02 02
4.	międzyrzecki	Przemysłowa 2	66-300	Międzyrzecz	95 742 84 71	95 742 84 71
5.	nowosolski	Piłsudskiego 65	67-100	Nowa Sól	68 457 43 30	68 457 43 31
6.	ślubicki	Sienkiewicza 28	69-100	Ślubice	95 758 21 40	95 758 21 40
7.	strzelecko- drezdenecki	Kościuszki 31	66-530	Drezdenko	95 763 70 31	95 762 12 47
8.	sulęciński	Lipowa 18	69-200	Sulęcín	95 755 32 44	95 755 07 44
9.	świebodziński	Żaków 3	66-200	Świebodzin	68 47 55 353	68 47 55 353
10.	wschowski	Pl. Kosynierów 1 c	67-400	Wschowa	65 540 17 58	65 540 17 59
11.	zielonogórski ZIEMSKI	Podgórna 5	65-954	Zielona Góra	68 452 75 90	68 452 75 90
12.	Zielona Góra	Anieli Krzywoń 2	65-064	Zielona Góra	68 32 369 00	68 32 369 01
13.	żagański	Śląska 1	68-100	Żagań	68 477 77 95/97	68 477 77 74
14.	żarski	Artylerzystów 6	68-200	Żary	68 363 06 80	68 363 06 88

3. Wydział Polityki Społecznej Lubuskiego Urzędu Wojewódzkiego, ul. Jagiellończyka 8, 66-400 Gorzów Wlkp., tel. (95) 7 115 501, 7 115 248, faks: (95) 7 115 374, [wps@uwoj.gorzow.pl](mailto:wps@uwoj.gorzow.pl)

4. Specjalistyczny Ośrodek Wsparcia dla ofiar przemocy w rodzinie, ul. Okrzei 39, 66-400 Gorzów Wlkp., tel. (95) 7 214 160, [interwencja@sow.com.pl](mailto:interwencja@sow.com.pl)



## 5. Sądy:

### **Sąd Okręgowy w Gorzowie Wlkp.**

ul. Mieszka I 33, 66-400 Gorzów Wlkp.  
tel. (95) 725-67-00 - Centrala  
e-mail: sekretariat@gorzow-wlkp.so.gov.pl

### **Sąd Rejonowy w Gorzowie Wlkp.**

ul. Chopina 52 BL. 10 I 15, 66-400 Gorzów Wlkp.  
tel. (95) 725 64 00 (centrala)

### **Sąd Rejonowy w Strzelcach Krajeńskich**

ul. Rynek 2-3, 66-500 Strzelce Krajeńskie  
tel. (95) 7632 155 lub (95) 7632 167  
adres e-mail: sr.strzelce@gorzow-wlkp.so.gov.pl

### **Sąd Rejonowy w Słubicach**

ul. Jedności Robotniczej 15, 69-100 Słubice  
tel. (95) 758-24-66  
e-mail: sekretariat@sadslubice.pl

### **Sąd Rejonowy w Sulęciniu**

ul. Kościuszki 30, 69-200 Sulęcín  
tel. (95) 755 48 24  
adres e-mail: sr.sulecin@gorzow-wlkp.so.gov.pl

### **Sąd Rejonowy w Międzyrzeczu**

ul. Wojska Polskiego 1, 66-300 Międzyrzecz  
tel. (95) 741 20 42 lub 95 741 20 43  
adres e-mail: sr.miedzyrzecz@gorzow-wlkp.so.gov.pl

---

### **Sąd Okręgowy w Zielonej Górze**

Pl. Słowiański 1 , 65-958 Zielona Góra  
tel. 68 32 20 218

### **Sąd Rejonowy w Krośnie Odrzańskim**

ul .Piastrów 10 L , 66-600 Krosno Odrzańskie  
tel. (68) 383 9910 , fax (68) 383 0455  
e-mail: [administracja@krosno-odrz.sr.gov.pl](mailto:administracja@krosno-odrz.sr.gov.pl)

### **Sąd Rejonowy w Nowej Soli**

ul. Marszałka Józefa Piłsudskiego 24, 67-100 Nowa Sól  
68-356-97-30, 068-356-97-01, Faks: 68-356-97-02  
e-mail: [sekretariat@nowa-sol.sr.gov.pl](mailto:sekretariat@nowa-sol.sr.gov.pl)

### **Sąd Rejonowy w Świebodzinie**

ul. Park Chopina 3 , 66-200 Świebodzin  
tel. 68 381-91-21, fax. 68 381-91-20

### **Sąd Rejonowy we Wschowie**

Pl. Kosynierów 1c, 67-400 Wschowa  
tel./fax: 65-540-15-23, 065-540-15-01

### **Sąd Rejonowy w Zielonej Górze**

Pl. Słowiański 2 , 65-069 Zielona Góra  
tel. (68) 322 03 18 , fax. (68) 322 03 17

### **Sąd Rejonowy w Żaganiu**

ul. Szprotawska 3, 68-100 Żagań  
tel. 68 367 11 01, fax 68 367 11 02  
e-mail: [administracja@zagan.sr.gov.pl](mailto:administracja@zagan.sr.gov.pl)

### **Sąd Rejonowy w Żarach**

ul. Podwale 2 , 68 - 200 Żary  
tel. 68 36 35 300 , fax. 68 36 35 331  
e-mail: [srzary@zary.sr.gov.pl](mailto:srzary@zary.sr.gov.pl)



## 6. Prokuratury:

### **Prokuratura Okręgowa w Zielonej Górze**

ul. Partyzantów 42, 65-950 Zielona Góra  
telefon: 68 328-67-92, faks: + 48 068 329-17-48

### **Prokuratura Rejonowa w Krośnie Odrzańskim**

ul. Piastów 10L, 66-600 Krosno Odrzańskie  
Centrala: 68 383 87 66, Fax 68 383 87 67, [prkrosnoodrz@zielona-gora.po.gov.pl](mailto:prkrosnoodrz@zielona-gora.po.gov.pl)

### **Prokuratura Rejonowa w Nowej Soli**

ul. Piłsudskiego 38, 67-100 Nowa Sól  
Centrala tel. 68 387-03-05, Fax 68 387-03-09, [prnowasol@zielona-gora.po.gov.pl](mailto:prnowasol@zielona-gora.po.gov.pl)

### **Prokuratura Rejonowa w Świebodzinie**

ul. Poznańska 10, 66-200 Świebodzin  
Centrala 68 382-24-39, Fax 68 382-28-86, [prswiebodzin@zielona-gora.po.gov.pl](mailto:prswiebodzin@zielona-gora.po.gov.pl)

### **Prokuratura Rejonowa we Wschowie**

ul. Garbarska 11, 67-400 Wschowa  
Centrala: 65 540-79-95, Fax 65 540-79-93, [prwschowa@zielona-gora.po.gov.pl](mailto:prwschowa@zielona-gora.po.gov.pl)

### **Prokuratura Rejonowa w Zielonej Górze**

ul. Partyzantów 42, 65-950 Zielona Góra  
Centrala: 68 328-63-33, Fax 68 328-63-34, [przielonagora@zielona-gora.po.gov.pl](mailto:przielonagora@zielona-gora.po.gov.pl)

### **Prokuratura Rejonowa w Żaganiu**

ul. Dworcowa 57, 68-700 Żagań  
Centrala: 68 377-21-48, Fax 68 377-66-64, [przagan@zielona-gora.po.gov.pl](mailto:przagan@zielona-gora.po.gov.pl)

### **Prokuratura Rejonowa w Żarach**

ul. Górnośląska 17, 68-200 Żary  
Centrala: 68 363-93-51, Fax 68 363-93-60, [przary@zielona-gora.po.gov.pl](mailto:przary@zielona-gora.po.gov.pl)

### **Prokuratura Okręgowa w Gorzowie Wlkp.**

ul. Moniuszki 2, 66-400 Gorzów Wlkp.  
tel. (95) 7 392 010, fax (95) 7 392 005, e-mail: sekretariat (at) prokuratura-gorzow.pl

### **Prokuratura Rejonowa w Gorzowie Wlkp.**

ul. Moniuszki 2, 66-400 Gorzów Wlkp.  
tel. (95) 7 392 209, fax (95) 7 392 205, e-mail: rejon (at) prokuratura-gorzow.pl

### **Prokuratura Rejonowa w Słubicach**

ul. Konstytucji 3 Maja 6, 69-100 Słubice  
tel. (095) 7 584 021 / (095) 7 584 022, fax (095) 7 581 825, e-mail: rejon.slubice (at) prokuratura-gorzow.pl

### **Prokuratura Rejonowa w Międzyrzeczu**

ul. Wojska Polskiego 13a, 66-300 Międzyrzecz  
tel. (095) 7 412 785 / (095) 7 411 969, fax (095) 7 427 063, e-mail: rejon.miedzyrzecz (at) prokuratura-gorzow.pl

### **Prokuratura Rejonowa w Strzelcach Krajeńskich**

ul. Gorzowska 38, 66-500 Strzelce Krajeńskie  
tel. (95) 7 632 941, fax (95) 7 631 196, e-mail: rejon.strzelce (at) prokuratura-gorzow.pl

### **Prokuratura Rejonowa w Sulęcinie**

ul. Plac Kościelny 1, 69-200 Sulęcín  
tel. (95) 7 554 886 do 89, fax (95) 7 554 886, e-mail: rejon.sulecin (at) prokuratura-gorzow.pl

**7. Jednostki Policji:****Komenda Wojewódzka Policji, ul. Kwiatowa 10, 66-400 Gorzów Wlkp.**

Centrala telefoniczna: 95 721-19-00 | 95 722-50-31 | 95 738-19-00

Telefony alarmowe : 997 | 112 , Dyżurny KWP 95 721 11 11, 95 721 11 31

e-mail : [kwp\\_gorzow@lubuska.policja.gov.pl](mailto:kwp_gorzow@lubuska.policja.gov.pl)

NAZWA JEDNOSTKI	ADRES, TELEFON
<b>Komenda Miejska Policji w Gorzowie Wlkp.</b>	Gorzów Wlkp. ul. Kard. Wyszyńskiego 122, tel.: 95/738 25 11
<b>Komisariat Policji I w Gorzowie Wlkp.</b>	Gorzów Wlkp. ul. Obotrycka 14, tel.: 95/738 21 11
<b>Komisariat Policji II w Gorzowie Wlkp.</b>	Gorzów Wlkp., ul. Kwiatowa 10, tel.: 95/738 23 11
<b>Komisariat Policji w Witnicy</b>	Witnica, ul. Rutkowskiego 41, tel.: 95/751 72 11
<b>Komisariat Policji w Kostrzynie</b>	Kostrzyn, ul. Jana Pawła II 64, tel.: 95/721 04 11
<b>Komenda Miejska Policji w Zielonej Górze</b>	Zielona Góra, ul. Partyzantów 40, tel.: 68/476 24 11
<b>Komisariat Policji I w Zielonej Górze</b>	Zielona Góra, Al. Niepodległości 13, tel.: 68/476 11 11
<b>Komisariat Policji II w Zielonej Górze</b>	Zielona Góra, ul. Szarych Szeregów 8, tel. 68/476 12 11
<b>Komisariat Policji III w Zielonej Górze</b>	Zielona Góra, Osiedle Pomorskie 8, tel.: 68/476 13 11
<b>Komisariat Policji w Sulechowie</b>	Sulechów, ul. M. Konopnickiej 15, tel.: 68/385 96 11
<b>Komenda Powiatowa Policji w Krośnie Odrz.</b>	Krosno Odrz., ul. Świerczewskiego 17, tel.: 68/383 31 00
<b>Komisariat Policji w Gubinie</b>	Gubin, ul. Różana 1, tel.: 68/476 34 00
<b>Komenda Powiatowa Policji w Międzyrzeczu</b>	Międzyrzecz, ul. Świerczewskiego 42, tel.: 95/742 60 11
<b>Komisariat Policji w Skwierzynie</b>	Skwierzyna, ul. B. Chrobrego 15, tel.: 95/717 32 00
<b>Komenda Powiatowa Policji w Nowej Soli</b>	Nowa Sól, ul. Piłsudskiego 26, tel.: 68/476 31 11
<b>Komisariat Policji w Kozuchowie</b>	Kozuchów, ul. Wolności 9, tel.: 68/355 58 11
<b>Komenda Powiatowa Policji w Słubicach</b>	Słubice, ul. K. Wielkiego 1, tel.: 95/759 28 11
<b>Komisariat Policji w Rzepinie</b>	Rzepin, ul. Dworcowa 26, tel.: 95/759 50 00
<b>Posterunek Policji w Cybince</b>	Cybinka, ul. Krośnieńska 12, tel.: 68/391 13 97
<b>Posterunek Policji w Ośnie Lubuskim</b>	Ośno Lubuskie, ul. 11 listopada 1, tel.: 95/757 60 31
<b>Komenda Powiatowa Policji w Strzelcach Kraj.</b>	Strzelce Kraj., ul. Brzozowa 1, tel.: 95/763 08 11
<b>Komisariat Policji w Drezdenku</b>	Drezdenko, ul. Niepodległości 27, tel.: 95/762 29 11
<b>Posterunek Policji w Dobiegniewie</b>	Dobiegniew, ul. Dembowskiego 1, tel.: 95/763 08 86
<b>Komenda Powiatowa Policji w Sulęciniu</b>	Sulęcín, ul. Szpitalna 1, tel.: 95/755 06 11
<b>Posterunek Policji w Torzymiu</b>	Torzym, ul. Warszawska 5, tel.: 68/341 37 03
<b>Posterunek Policji w Słońsku</b>	Słońsk, ul. Sikorskiego 10, tel.: 95/757 22 03
<b>Komenda Powiatowa Policji w Świebodzinie</b>	Świebodzin, ul. Zielona 2, tel.: 68/476 36 11
<b>Komenda Powiatowa Policji we Wschowie</b>	Wschowa, ul. K. Wielkiego 12, tel.: 65/540 82 11
<b>Komenda Powiatowa Policji w Żaganiu</b>	Żagań, ul. Nowogródzka 1, tel.: 068/476 32 11
<b>Komisariat Policji w Iłowej</b>	Iłowa, ul. Żagańska 40, tel.: 68/360 95 00
<b>Komisariat Policji w Szprotawie</b>	Szprotawa, ul. Niepodległości 6, tel.: 68/376 19 11
<b>Posterunek Policji w Małomicach</b>	Małomice, ul. Piastowska 6, tel.: 68/376 90 09
<b>Komenda Powiatowa Policji w Żarach</b>	Żary, ul. Legionistów 3, tel.: 68/476 33 11
<b>Komisariat Policji w Lubsku</b>	Lubsko, ul. Wojska Polskiego 3, tel.: 08/476 35 11
<b>Posterunek Policji w Trzebielu</b>	Trzebień, ul. 20 lutego 8, tel.: 68/375 42 11
<b>Posterunek Policji w Łęknicy</b>	Łęknica, ul. 1 Maja 2a, tel.: 68/362 48 11
<b>Posterunek Policji w Przewoźnie</b>	Przewóz, ul. Świerczewskiego 8, tel.: 68/375 10 01
<b>Posterunek Policji w Jasieniu</b>	Jasień, ul. Pl. Wolności 1, tel.: 68/371 08 97
<b>Posterunek Policji w Brodach</b>	Brody, ul. Kościuszki 3, tel.: 68/371 20 97



## 8. Wybrane organizacje pozarządowe:

1. **Terenowy Komitet Ochrony Praw Dziecka**  
ul. Piaskowa 9E, 65-204 Zielona Góra, (68) 324-49-00, (68) 328-08-63, 503-190-032  
[tkopd@poczta.onet.pl](mailto:tkopd@poczta.onet.pl)
2. **Lubuskie Stowarzyszenie na Rzecz Kobiet BABA**  
Pl. Matejki 3A, 65-056 Zielona Góra, (68) 454-92-32, (68) 457-10-45, 506-198-626  
[baba@baba.org.pl](mailto:baba@baba.org.pl)
3. **Stowarzyszenie Pomocy Bliźniemu im. Brata Krystyna**  
ul. Słoneczna 63, 66-400 Gorzów Wlkp., (95) 720-14-75  
[biuro@bratkrystyn.pl](mailto:biuro@bratkrystyn.pl)
4. **Stowarzyszenie Penitencjarne "Patronat"**  
ul. Sikorskiego 26, 65-454 Zielona Góra, (68) 325-78-50, 607-938-491,  
[zgora@patronat.hg.p](mailto:zgora@patronat.hg.p)
5. **Fundacja Dom Wspólnoty "Barka"**  
ul. Chrobrego 10, 66-530 Drezdenko, (95) 762-07-80, 602-366-558  
[drezdenko-barka@neostrada.pl](mailto:drezdenko-barka@neostrada.pl)
6. **Caritas Diecezji Zielonogórsko - Gorzowskiej**  
ul. Kościelna 6, 65-074 Zielona Góra, (68) 415-20-01, 600-986-464  
[zielonagora@caritas.pl](mailto:zielonagora@caritas.pl)
7. **Lubuski Ruch na rzecz kobiet i rodziny "Żar"**  
ul. Wrocławska 5, 68-200 Żary, (68) 470-14-44, 68-479-43-83
8. **Towarzystwo Pomocy im. Św. Brata Alberta (Dom Samotnej Matki)**  
ul. Św. Brata Alberta 4, 68-200 Żary, (68) 374-39-58,  
[dsmzary1@wp.pl](mailto:dsmzary1@wp.pl)
9. **Polski Komitet Pomocy Społecznej Stowarzyszenie Charytatywne**  
ul. Moniuszki 35, 65-001 Zielona Góra, (68) 325-70-99, 502-068-385,  
[pkps-zo@wp.pl](mailto:pkps-zo@wp.pl)
10. **Stowarzyszenie Rozwoju Regionalnego „Rozwój”**  
ul. Pionierów 1, 66-400 Gorzów Wlkp., (95) 736-46-00, 506-218-844  
[rozwoj@lubuskie.org.pl](mailto:rozwoj@lubuskie.org.pl)

**801 12 00 02** – Niebieska Linia

**800 12 12 12** – Dziecięcy Telefon Zaufania Rzecznika Praw Dziecka

**22 696 55 50** – Telefon Informacyjno – Interwencyjny w Biurze Rzecznika Praw Dziecka

**116 111** ogólnopolski Telefon Zaufania dla Dzieci i Młodzieży Fundacji Dzieci Niczyje.

**(68) 454 92 32** Ośrodek Pomocy dla Osób Pokrzywdzonych Przepęstwem – Lubuskie  
Stowarzyszenie na Rzecz Kobiet BABA





## X Przykładowe wzory pism

### 1. Wniosek o ściganie

....., dn. ....

(miejscowość,

data).....

.....

(dane pokrzywdzonego)

Do

.....

.....

(dane jednostki Policji lub prokuratury)

### **WNIOSEK**

#### **o ściganie**

Na podstawie art. 12 § 1 k.p.k. wnoszę o ściganie ..... (dane sprawcy lub informacja, że sprawca nieznany) w związku z popełnieniem na moją szkodę przestępstwa ..... (rodzaj przestępstwa) w dniu ..... (data) w ..... (miejsce).

#### **Uzasadnienie**

*[Można tu zwięźle opisać stan faktyczny noszący znamiona przestępstwa i ewentualnie podać dowody na poparcie swoich twierdzeń, chyba że organy ścigania już o nim wiedzą. Sam wniosek o ściganie nie wymaga uzasadnienia.]*

.....

(podpis pokrzywdzonego)



## **2. Wniosek o podjęcie interwencji Policji w związku z uzyskanym zawiadomieniem o popełnieniu przestępstwa z użyciem przemocy w rodzinie**

Miejscowość, Data

Imię i Nazwisko osoby zgłaszającej  
oraz nazwa instytucji zgłaszającej  
adres i pieczęć instytucji

Komisariat Policji

W.....

### **WNIOSEK**

#### **O PODJĘCIE INTERWENCJI POLICJI W ZWIĄZKU Z UZYSKANYM ZAWIADOMIENIEM O POPEŁNIENIU PRZESTĘPSTWA Z UŻYCIEM PRZEMOCY W RODZINIE**

*(Celem wniosku jest zawiadomienie Policji przez osobę, która w związku z wykonywaniem swoich obowiązków służbowych uzyskała informację o fakcie popełnienia przestępstwa z użyciem przemocy w rodzinie. Osobą uprawnioną do złożenia wniosku są pracownicy „Pierwszego Kontakt” między innymi: pracownik jednostki organizacyjnej pomocy społecznej (który do wniosku zobowiązany jest dołączyć wypełniony formularz „Pomoc Społeczna - Niebieska Karta”), pracownik służby zdrowia, pracownik instytucji edukacyjnej, kurator sądowy, przedstawiciel organizacji pozarządowej prowadzącej działania w ramach przeciwdziałania przemocy w rodzinie, pracownik Straży Miejskiej, osoby wykonujące czynności w ramach prac Gminnej Komisji Rozwiązywania Problemów Alkoholowych itp.)*

We wniosku powinny zostać uwzględnione następujące dane:

- imię i nazwisko, telefony kontaktowe osoby uprawnionej do złożenia wniosku - pracownika „Pierwszego Kontakt” oraz adres instytucji, organizacji;
- imię i nazwisko, telefony kontaktowe, adres zamieszkania osoby zgłaszającej fakt przemocy w rodzinie;
- imię i nazwisko, telefony kontaktowe, adres zamieszkania osoby/rodziny doświadczającej przemocy w rodzinie;
- imię i nazwisko, telefony kontaktowe, adres zamieszkania wszystkich świadków i uczestników przemocy w rodzinie;
- imię i nazwisko, telefony kontaktowe, adres zamieszkania osoby stosującej przemoc;
- zgłaszane przestępstwo

### **UZASADNIENIE**

*(W uzasadnieniu wniosku powinny zostać uwzględnione informacje na temat osoby/rodziny wobec, której stosowana była/jest przemoc oraz osoby stosującej przemoc. Ponadto należy uwzględnić dokładny opis sytuacji osoby/rodziny, zawierający informacje dotyczące okoliczności występowania przemocy w rodzinie czasookresu oraz typu stosowanej przemocy wobec ofiary (np. przemoc fizyczna, psychiczna, seksualna, ekonomiczna). Pracownik pierwszego kontaktu powinien uwzględnić również informację w jakich okolicznościach powziął podejrzenie bądź uzyskał zgłoszenie o stosowaniu przemocy w rodzinie a także należy uwzględnić świadków zdarzeń. W uzasadnieniu powinna być również uwzględniona sytuacja dzieci w rodzinie, w której dochodzi do przemocy.*

*Pracownicy pierwszego kontaktu powinni przekazać Policji informacje jakie działania podjęli na rzecz osoby/rodziny wobec, której stosowana była/jest przemoc w rodzinie (np. pomoc w znalezieniu*



Wojewoda Lubuski

*schronienia, pomoc psychologiczna, prawna, socjalna, medyczna, specjalistyczne poradnictwo dla dzieci itp.).*

*Do wniosku należy dołączyć posiadaną dokumentację (np. kopie orzeczeń sądu, informacje z własnych ustaleń, rodzinny wywiad środowiskowy wypełniony formularz „Pomoc Społeczna – Niebieska Karta”, dokumentacja medyczna itp. ). Na zakończenie pracownik „Pierwszego Kontakt” powinien zwrócić się do Policji z prośbą o podjęcie czynności służbowych w w/w sprawie oraz przekazanie informacji zwrotnej na temat podjętych działań).*

.....  
data i podpis osoby składającej wniosek

Załączniki:

1. ....

2. ....

Wniosek należy niezwłocznie dostarczyć osobiście lub przesłać listem poleconym priorytetowym do odpowiedniego terytorialnie komisariatu Policji.



### 3. Zawiadomienie o popełnieniu przestępstwa

Miejscowość, Data

Imię i Nazwisko osoby zgłaszającej  
adres zameldowania/pobytu  
lub nazwa instytucji zgłaszającej  
adres i pieczęć instytucji

Prokuratura Rejonowa  
W.....

#### ZAWIADOMIENIE O POPEŁNIENIU PRZESTĘPSTWA

- imię i nazwisko, telefony kontaktowe osoby uprawnionej do złożenia wniosku - pracownika „Pierwszego Kontakt” oraz adres instytucji, organizacji;
- imię i nazwisko, telefony kontaktowe, adres zamieszkania osoby zgłaszającej fakt przemocy w rodzinie;
- imię i nazwisko, telefony kontaktowe, adres zamieszkania osoby/rodziny doświadczającej przemocy w rodzinie;
- imię i nazwisko, telefony kontaktowe, adres zamieszkania wszystkich świadków i uczestników przemocy w rodzinie;
- imię i nazwisko, telefony kontaktowe, adres zamieszkania osoby stosującej przemoc;
- zgłaszane przestępstwo

#### UZASADNIENIE

*(W uzasadnieniu powinien zostać uwzględniony dokładny opis sytuacji osoby/rodziny, zawierający informacje dotyczące danych osobowych osoby/rodziny wobec, której stosowana była/jest przemoc oraz dane osobowe osoby stosującej przemoc. Osoba zgłaszająca powinna opisać sytuację oraz czasookres, w których dochodziło do przemocy oraz wskazać na np. charakter odniesionych obrażeń ciała, zadawanych cierpień psychicznych, niezaspokajania podstawowych potrzeb życiowych, zastraszania, zmuszania do odbywania aktów seksualnych itp. W uzasadnieniu można również uwzględnić informację dotyczącą ewentualnych uzależnień osoby stosującej przemoc).*

#### Dowód:

- zeznania świadka/ów.....

- zaświadczenie lekarskie z dnia.....r.

Mając na uwadze powyższe zwracam się z uprzejmą prośbą o wszczęcie postępowania karnego wobec.....zam. w .....przy ul.....

.....

imię i nazwisko osoby zgłaszającej

#### Załączniki:

1. Zaświadczenie lekarskie z dnia.....r.



#### 4. Wniosek o wgląd w sytuację dziecka

Miejscowość, Data

**Do**  
**Sądu Rejonowego**  
**w.....**  
**Wydział Rodzinny i Nieletnich**

Imię i Nazwisko osoby zgłaszającej  
adres zameldowania/pobytu  
lub nazwa instytucji zgłaszającej  
adres i pieczęć instytucji

#### **WNIOSEK O WGLĄD W SYTUACJĘ DZIECKA**

**Przykład:**

**Wnoszę o:**

Wgląd w sytuację małoletniej/go .....zamieszkałej/go.....

(imię i nazwisko dziecka)

w .....przy ul. ....

#### **UZASADNIENIE**

*(W uzasadnieniu powinny zostać uwzględnione dane osobowe dziecka oraz dane dotyczące rodziców/opiekunów dziecka. Ponadto należy zawrzeć informację na temat sytuacji w skutek, której np. popełniono przestępstwo wobec dziecka. W uzasadnieniu powinny się znaleźć także informacje dotyczące osób, które były/są świadkami zdarzeń.*

*W końcowej części wniosku należy uwzględnić oczekiwania Państwa względem Sądu np. podjęcie stosownych działań mających na celu ograniczenie władzy rodzicielskiej, zastosowanie środka zapobiegawczego w formie wyznaczenia kuratora sądowego dla rodziny itp.)*

Mając na uwadze powyższe, wnoszę/wnosimy o podjęcie stosownych działań prawnych w celu zabezpieczenia zdrowia i życia małoletniego.

.....  
imię i nazwisko osoby składającej wniosek

Załączniki:

1.....



**5. Wniosek do Komisji Rozwiązywania Problemów Alkoholowych**

Miejscowość, Data

Imię i Nazwisko osoby zgłaszającej  
adres zameldowania/pobytu  
lub nazwa instytucji zgłaszającej  
adres i pieczęć instytucji

**Komisja Rozwiązywania  
Problemów Alkoholowych**  
W.....

**WNIOSEK O WSZCZĘCIE POSTĘPOWANIA W STOSUNKU DO OSOBY  
NADUŻYWAJĄCEJ ALKOHOLU**

1. Nazwisko i imię.....

2. Imiona rodziców.....

3. Data i miejsce urodzenia.....

4. Miejsce zamieszkania.....

5. Stan cywilny (imię współmałżonka/i).....

6. Liczba dzieci i ich wiek.....

7. Informacje uzasadniające potrzebę wszczęcia postępowania  
(głównie dotyczące nadużywania alkoholu)

.....  
.....  
.....  
.....

(Powyższe dane i informacje dotyczą osoby nadużywającej alkoholu)

.....  
Imię i Nazwisko osoby składającej wniosek



**6. Zaświadczenie lekarskie o przyczynach i rodzaju uszkodzeń ciała  
związanych z użyciem przemocy w rodzinie**

1. Imię (imiona) i nazwisko oraz data urodzenia osoby badanej  
.....
2. Adres zamieszkania osoby badanej .....  
.....
3. Rodzaj, seria i numer dokumentu potwierdzającego tożsamość osoby badanej (jeżeli posiada)  
.....
4. Imię, nazwisko i specjalizacja lekarza prowadzącego badanie  
.....
5. Imiona i nazwiska innych osób obecnych przy badaniu  
.....  
.....
6. Pełna nazwa świadczeniodawcy<sup>\*)</sup> wystawiającego zaświadczenie  
.....
7. Data i godzina przeprowadzenia badania.....
8. Data i godzina wystawienia zaświadczenia .....
9. Opinia o stanie zdrowia osoby badanej, będąca wynikiem przeprowadzonego badania, ze szczególnym uwzględnieniem rodzaju stwierdzonych uszkodzeń ciała oraz możliwych przyczyn i czasu ich powstania  
.....  
.....  
.....  
.....  
.....

(czytelny podpis i pieczęć lekarza)

\*) Świadczeniodawca oznacza świadczeniodawcę w rozumieniu przepisów ustawy z dnia 27 sierpnia 2004 r. o świadczeniach opieki zdrowotnej finansowanych ze środków publicznych (Dz. U. z 2008 r. Nr 164, poz. 1027, z poen. zm.).